

۱- در کدام گزینه معنای همه واژگان درست است؟

- (۱) بیعت: عهد - (جولان: تاخت و تاز) - (راهوار: کندرو)
(۳) جرس: کاروان - (آدینه: جمعه) - (خاره: سنگ)

۲- معنی واژه مشخص شده در کدام گزینه درست آمده است؟

- (۱) محتسب گر فاسقان را نهی منکر می‌کند
(۲) بگذر ز شر اگر نُبود خیری
(۳) بُرو تشمت آب آر و مشک و عبیر
(۴) چو تو خود کنی اختر خویش را بد

۳- در میان گروه کلمات زیر، املاي چند واژه نادرست است؟

«حماسه سترگ - سهم ايثارگران - منصوب به روح - پرچم و علم - صحن و محوطه - شوخ و بذله‌گو - هديه و ارمغان - صباحت و زیبایی - حلول صبح - فرعونيان و قبطيان»

- (۱) يك (۲) دو (۳) سه (۴) چهار

۴- در کدام عبارت تعداد نقش‌های تبعی بیشتر است؟

- (۱) دیار روم از تاخت و تاز سپاه مغول برکنار بود و پادشاهی دانا و صاحب بصیرت و عالم‌پرور داشت.
(۲) مردم روزگار بر تقوا و زهد او متفق بودند، ناگهان آفتاب عشق و شمس حقیقت، در برابرش نمایان شد.
(۳) خویشان و پیوستگان، بسیار نگران و بی‌قرار بودند و سلطان ولد، فرزند مولانا، بی‌تابانه به بالین پدر می‌آمد.
(۴) مولانا مردی زردچهره و باریک‌اندام و لاغر بود و چشمانی سخت جذاب داشت و از نظر اخلاق، سرآمد هم‌روزگاران خود بود.
۵- نوع صفت‌های مشخص شده در ابیات زیر به ترتیب در کدام گزینه آمده است؟

- الف) ای گلبن بوستان روحانی
ب) گل شکفته نباید دو روز خرم بیش
ج) هرگز به پنج روزه حیات گذشتنی
د) پیامد برادرش با خواسته
ه) برون افکنی از پی دلفریبی

- (۱) نسبی - مفعولی - لیاقت - مفعولی - نسبی
(۳) فاعلی - مفعولی - نسبی - لیاقت

۶- ساختمان واژه‌های «خندان، گویا، شکفته، شنونده» به ترتیب با واژه‌های کدام گزینه مطابقت دارد؟

- (۱) شادان - بینا - بریده - خواننده
(۳) سوزان - پیدا - مرده - راننده

۷- آرایه‌های بیت زیر در کدام گزینه دیده می‌شود؟

- در و دیوار ز شوق تو ندارد آرام
(۱) کنایه - استعاره - تشبیه
(۲) مجاز - تشخیص - تضاد
(۴) مراعات‌نظیر - مجاز - ایهام

۸- آرایه‌های نوشته شده روبه‌روی همه ابیات درست است، به جز:

- (۱) خنده‌گریند همی لاف‌زنان بر در تو
(۲) کنون که در چمن آمد گل از عدم به وجود
(۳) بلبل شوریده‌دل را از چمن کردند دور
(۴) چون کنم نقش، ابرویش بر دل

۹- آرایه‌های «حسن تعلیل - اغراق - ایهام - جناس» به ترتیب در کدام ابیات آمده است؟

- الف) در دل ندهم ره پس از این مهر بتان را
ب) نشود خشک دامن تر من
ج) اشک من گر ز غمت سرخ برآمد چه عجب
د) از کیمیای مهر تو زر گشت روی من

- (۱) ج - ب - د - الف (۲) د - ج - الف - ب (۳) الف - ب - ج - د (۴) ج - الف - د - ب

۱۰- مفهوم همه ابیات با عبارت زیر متناسب است، به جز:

«هر عصب و فکر به منبع بی‌شائبه ایمان وصل بود که خوب و بد را به‌عنوان مشیت الهی می‌پذیرفت.»

- ۱) در دایره قسمت، ما نقطه تسلیمیم
- ۲) رضا به داده بده وز جبین گره بگشای
- ۳) واگذار این کار خود را با خدا
- ۴) روز و شب مهر تو می‌ورزم و این راز نهان

۱۱- مفهوم بیت زیر به کدام گزینه نزدیک‌تر است؟

- مگو سوخت جان من از فرط عشق
- ۱) جنگ خاموشم ولی هم‌دست اگر باشد مرا
 - ۲) من که از آتش دل چون خم می در جوشم
 - ۳) پناه گیر به دارالامان خاموشی
 - ۴) ز نارسایی فریاد آتشین، فریاد

۱۲- مفهوم کدام بیت متفاوت است؟

- ۱) چنین قفس نه سزای چو من خوش‌الحانی است
- ۲) خواننده‌ای «آنا الیه راجعون»؟
- ۳) در ساحت آرامگه دهر غریبیم
- ۴) بلبل از زمزمه خویش به بند افتاده است

۱۳- مفهوم مقابل بیت زیر در کدام بیت آمده است؟

- از چنبر نفس، رسته بودند آن‌ها
- ۱) مادر بت‌ها بت نفس شماسست
 - ۲) راه معراج شهادت باز و من از غافلی
 - ۳) سرافشانان چو عیب عمر دیدند
 - ۴) زیان بینی ز سیر بوس‌تانم

۱۴- مفهوم بیت زیر به کدام گزینه نزدیک‌تر است؟

- بزن زخم، این مرهم عاشق است
- ۱) هر جراحی که روزگارم کرد
 - ۲) گر نفسی مرهم راحت بود
 - ۳) جراحی دگران می‌برد ز دل راحت
 - ۴) جراحی دل اگر حسرت بهی دارد

۱۵- مفهوم بیت زیر به کدام گزینه نزدیک‌تر است؟

- خواستم از رنجش دوری بگویم، یادم آمد
- ۱) رنج‌ها بردیم و آسایش نبود اندر جهان
 - ۲) درد عشق و مزده راحت؟ زهی فکر محال
 - ۳) سوری دارم فدای خاک پایت
 - ۴) در حقیقت هست آزار کسان آزار خود

- لطف آنچه تو اندیشی، حکم آنچه تو فرمایی
که بر من و تو در اختیار نگشاده است
پیشۀ خود ساز تسلیم و رضا
کس ندانست به غیر از تو خدا می‌داند

- خموشی است هان، اولین شرط عشق
نالهای از هر سر مویم جدا گردد بلند
مهر بر لب زده، خون می‌خورم و خاموشم
تو را که نیست میسر سخن به‌جا گفتن
که سوخت سینه و فریادرس نمی‌آید

- روم به گلشن رضوان که مرغ آن چمنم
تا بدانی که کجاها می‌رویم
من قدسی‌ام این کشور خاکی وطنم نیست
از قفس مرغ به گلشن شود از خاموشی

- بت‌ها همه را شکسته بودند آن‌ها
زان‌که آن بت مار و این بت اژدهاست
تکیه بر دیوار پست آفرینش کرده‌ام
شهادت لاجرم شاهد گزیدند
اگر جانت شهید جست‌وجو نیست

- که بی‌زخم مردن، غم عاشق است
سعی اقبال تو کند مرهم
بر دل این قوم جراحی بود
جراحی تو بود عین راحت دل من
به اشک خاک درش نرم ساز و مرهم کن

- عشق با آزار خویشاوندی دیرینه دارد
ترک آسایش گرفتیم این زمان آسوده‌ایم
این خبر یارب کدامین بی‌خبر آورده است؟
گر آسایش رسانی ور گزندم
بگذر از آزار کس، فارغ شو از آزار خویش

بیاسخ‌ها منتتربیه

- ۱- پاسخ: گزینه ۲ ▲ مشخصات سؤال: متوسط * فارسی ۲ (درس ۱۱، درس ۱۰)
معنی درست واژگان در سایر گزینه‌ها:
گزینه ۱: راهوار: آنچه با شتاب اما نرم و روان حرکت می‌کند؛ خوش حرکت و تندرو
گزینه ۳: جرس: زنگ
گزینه ۴: باره: اسب (بار: اجازه، رخصت)
- ۲- پاسخ: گزینه ۳ ▲ مشخصات سؤال: متوسط * فارسی ۲ (درس ۱۱، درس ۱۰)
گزینه ۱: منکر به معنی زشت است.
گزینه ۲: رسته به معنی روییده است. (گیاهِ نروییده بهتر از گیاهی است که بد روییده باشد).
گزینه ۳: مُشک همان مادهٔ خوشبوست و ربطی به خیک و انبان پرباد ندارد.
گزینه ۴: مدار فعل نهی از «داشتن» است و ربطی به مدار (جای دور زدن) فلک ندارد.
- ۳- پاسخ: گزینه ۱ ▲ مشخصات سؤال: متوسط * فارسی ۲ (درس ۹، درس ۱۱، درس ۱۰)
«منسوب» شکل درست املائی است.
- ۴- پاسخ: گزینه ۳ ▲ مشخصات سؤال: متوسط * فارسی ۲ (درس ۸)
کلمات «پیوستگان (معطوف) / بی‌قرار (معطوف) / فرزند مولانا (بدل)» در عبارت سوم نقش تبعی دارند.
در سایر گزینه‌ها:
۱: صاحب بصیرت / عالم‌پرور (معطوف)
۲: زهد / شمس حقیقت (معطوف)
۴: باریک‌اندام / لاغر (معطوف)
- ۵- پاسخ: گزینه ۱ ▲ مشخصات سؤال: متوسط * فارسی ۲ (درس ۱۱)
انواع صفات:
الف) روحانی: اسم + انی ← نسبی
ب) شکفته: بن ماضی + ه / ه ← مفعولی
ج) گذشتنی: مصدر + ی ← لیاقت
د) آراسته: بن ماضی + ه / ه ← مفعولی
ه) سیمینه: اسم + ینه ← نسبی
- ۶- پاسخ: گزینه ۲ ▲ مشخصات سؤال: دشوار * فارسی ۲ (درس ۱۱)
در گزینه ۱ واژه «شادان»، در گزینه ۲ واژه «پیدا» و در گزینه ۳ واژه «زنده» با واژه‌های صورت سؤال هماهنگی ندارند.
- ۷- پاسخ: گزینه ۲ ▲ مشخصات سؤال: متوسط * فارسی ۲ (جامع)
مجاز: در و دیوار (خانه)
تشخیص: شوق در و دیوار به دوست
تضاد: کعبه و بت‌خانه
- ۸- پاسخ: گزینه ۳ ▲ مشخصات سؤال: متوسط * فارسی ۲ (جامع)
حس آمیزی: شیرین‌سخن (ایهام ندارد، زیرا شیرین و شکر که واژه‌های ایجادکنندهٔ ایهام می‌توانند باشند، اینجا در یک معنی به کار رفته‌اند).
بررسی سایر ابیات:
بیت گزینه ۱: جناس هم‌سان: بر، بر / جناس ناهم‌سان: بر، در / متناقض‌نما: خنده‌گریند، گریه‌خندند
بیت گزینه ۲: تضاد: عدم، وجود / تشخیص: سر به سجده نهادن بنفشه
بیت گزینه ۴: تشبیه: قد چون تیر / مراعات نظیر: تیر، کمان - ابرو، دل، قد
- ۹- پاسخ: گزینه ۱ ▲ مشخصات سؤال: متوسط * فارسی ۲ (جامع)
«ج»: حسن تعلیل: سرخ شدن اشک از خجالت
«د»: ایهام: روی = چهره و روی = فلز
«ب»: اغراق: خشک نشدن در برابر خورشید قیامت
«الف»: جناس: مهر و مهر

۱۰- پاسخ: گزینه ۴

▲ مشخصات سؤال: متوسط * فارسی ۲ (درس ۹)

مفهوم بیت ۴، نهانی بودن راز عشق و عالم‌الغیب بودن خداوند است.
مفهوم عبارت سؤال، تسلیم تقدیر و سرنوشت بودن است که این مفهوم در سایر ابیات دیده می‌شود.

۱۱- پاسخ: گزینه ۲

▲ مشخصات سؤال: متوسط * فارسی ۲ (درس ۱۱)

مفهوم بیت صورت سؤال: سفارش به تحمل و سکوت در برابر غم و اندوه عشق
در گزینه ۲، حافظ خود را همچون خم شرابی می‌داند که از درون می‌جوشد ولی اظهار درد نمی‌کند و همانند خم، مهر بر لب (گل بر سر خم) دارد.

مفهوم سایر گزینه‌ها:

گزینه ۱: در انتظار دم‌سازی که آواز برآورد.

گزینه ۳: ترجیح خاموشی بر سخن نابه‌جا گفتن

گزینه ۴: بی‌تأثیری فریاد و ناله عاشق

۱۲- پاسخ: گزینه ۴

▲ مشخصات سؤال: متوسط * فارسی ۲ (درس ۸)

گزینه ۴ می‌گوید همیشه خوبی‌ها و توانایی‌های ما باعث به دردسر افتادن ما می‌شود.
سایر گزینه‌ها از تعلق و رسیدن روح به منبع و منشأ اصلی آن سخن می‌گویند.

۱۳- پاسخ: گزینه ۲

▲ مشخصات سؤال: متوسط * فارسی ۲ (درس ۱۰)

مفهوم صورت سؤال به ترک نفس و خودپرستی و از جان‌گذشتگی اشاره دارد که مفهوم مقابل آن جان‌دوستی و خودپرستی است که در بیت ۲ دیده می‌شود.

گزینه‌های ۱ و ۳ همانند صورت سؤال هستند و گزینه ۴، دعوت به جست‌وجوگری می‌کند.

۱۴- پاسخ: گزینه ۳

▲ مشخصات سؤال: دشوار * فارسی ۲ (درس ۱۱)

گزینه ۳ به‌مانند بیت صورت سؤال، زخم یا جراحت عاشق را عین راحت و مرهم می‌شمارد.

مفهوم سایر گزینه‌ها:

گزینه‌های ۱ و ۴: امید به مرهم از جانب دوست

گزینه ۲: جراحت‌پنداشتن راحتی

۱۵- پاسخ: گزینه ۲

▲ مشخصات سؤال: متوسط * فارسی ۲ (درس ۱۱)

مفهوم بیت صورت سؤال: رابطه مستقیم عشق با آزار (در عشق آسایش نیست). در گزینه ۲ نیز شاعر عشق و راحتی را جمع نشدنی می‌داند.
بررسی سایر گزینه‌ها:

گزینه ۱: دل‌کندن از جست‌وجوی آسایش، آسودگی و فراغت می‌آورد.

گزینه ۳: عاشق در همه حال فدای معشوق است.

گزینه ۴: بدی به دیگران به‌منزله بدی به خویشان است.

مؤسسه آموزشی فرهنگی

■ عَيْنِ الْأَصْحٰ وَ الْأَدَقِّ فِي الْجَوَابِ لِلتَّرْجَمَةِ أَوْ الْمَفْرَدَاتِ أَوْ الْحَوَارِ: (۵- ۱)

۱- «كَادَتِ الْحَرْبُ تَنْتَهِي حِينَ أَخَذَ جَيْشُ الْعَدُوِّ يُهَاجِمُ بِلَدْنَا!»:

(۱) جنگ به پایانش نزدیک شده بود هنگامی که ارتش دشمن به کشور ما حمله می‌کرد!

(۲) چیزی نمانده بود که جنگ تمام شود زمانی که سپاه‌های دشمن به سرزمین‌مان هجوم آوردند!

(۳) نزدیک بود جنگ تمام شود وقتی ارتش دشمن شروع به حمله به کشور ما کرد!

(۴) جنگ داشت به پایان خود می‌رسید اما لشکرهای دشمن هجوم به میهن ما را آغاز نمودند!

۲- «أَرْسَلَ أَبُ وَ لَدَهُ إِلَى مَدِينَةٍ لِلْحَصُولِ عَلَى النُّقُودِ وَلَكِنَّهُ مَا وَجَدَ عَمَلًا فِي الْمَدِينَةِ!»:

(۱) پدری فرزندش را برای به دست آوردن پول به شهری فرستاد؛ ولی او در آن شهر کاری پیدا نکرد!

(۲) برای به دست آوردن پول، پدر، فرزندش را به شهری فرستاد؛ ولی در آن شهر کاری پیدا نشد!

(۳) پدری فرزندش را برای به دست آوردن پول به شهری فرستاد؛ ولی او در شهر کاری پیدا نکرد!

(۴) پدری برای به دست آوردن پول فرزندش را به شهری فرستاد؛ ولی در شهر کاری پیدا نشد!

۳- عَيْنِ الْخَطَأِ:

(۱) اِشْتَدَّ تَبَادُلُ الْمَفْرَدَاتِ بَيْنَ اللَّغَتَيْنِ الْعَرَبِيَّةِ وَ الْفَارْسِيَّةِ: تبادل واژگان میان دو زبان عربی و فارسی شدت گرفت،

(۲) تَأَثَّرَتِ الْعَرَبِيَّةُ بِالْفَارْسِيَّةِ فِي الْبَدَايَةِ بِسَبَبِ التَّجَارَةِ: و در آغاز به خاطر تجارت، عربی بر فارسی بیشتر تأثیر گذاشت،

(۳) وَ نَطَقَ الْأَعْرَابُ حُرُوفَهَا وَفَقًا لِأَسْتِهِمْ: و اعراب حروفش را بر اساس زبان‌های خویش بر زبان آوردند،

(۴) وَ بَدَّلُوا حُرُوفَ تِلْكَ اللَّغَةِ إِلَى حُرُوفٍ قَرِيبَةٍ مِنْ مَخَارِجِ لُغَتِهِمْ!: و تبدیل کردند حروف آن زبان را به حروفی نزدیک به مخارج زبانشان!

۴- لَيْسَ الْغَرَضُ مِنَ الْمِثْلِ «أَكَلْتُمْ مَعْرِي وَ عَصَيْتُمْ أَمْرِي!»:

(۱) نَمَكِ خُورِدْنَ وَ نَمَكِدَانِ شَكْسْتَن!

(۳) حَاوَلْتُ لِأَجْلِ رَاحَتِهِ فَلَمَّا كَبُرَ عَصَانِي!

۵- عَيْنٌ مَا يَرْتَبِطُ كُلُّ مَفْرَدَاتِهِ بِالصُّورَةِ:

(۱) حَارِسُ الْمَرْمَى - تَسْلُلٌ - وَكُنَّةٌ

(۲) مَتَفَرِّجٌ - مَبَارَاةٌ - فُلُوتٌ

(۳) تَسْلُلٌ - مَبَارَاةٌ - زَمِيلٌ

(۴) مَرْمَى - حَكَمٌ - هَدَفٌ

(۲) أَكَلْتُمْ مِنْ زَادِي وَ خَضَعْتُمْ لِأَمْرِي!

(۴) بَادَهُ خُورِدِي سَنَكٌ بَرِ جَامِ نَزْن!



■ اِقْرَأِ النَّصَّ التَّالِيَّ ثُمَّ أَجِبْ عَنِ الْأَسْئَلَةِ التَّالِيَةِ: (۱۱- ۶)

«الْقَنَاعَةُ هِيَ الرِّضَا بِالنَّصِيبِ وَ بِكُلِّ مَا كَتَبَهُ اللَّهُ لَنَا، وَ عَدَمُ النَّظَرِ إِلَى مَا عِنْدَ غَيْرِنَا حَتَّى لَا نَفْقَدَ مَا مَلَكَ! فَالْقَنَاعَةُ كَنْزٌ عَظِيمٌ لَا يُمَكِّنُ أَنْ

يَقْنَى، فَالرِّضَا هُوَ الْإِتْفَاتُ إِلَى الْمَوْجُودِ وَ غَضُّ النَّظَرِ (چشم‌پوشی) عَنِ الْمَفْقُودِ!

وَ فِي مَقَابِلِهِمَا الطَّمَعُ وَ هُوَ طَلِبُ الزِّيَادَةِ مِنْ مَتَاعِ الدُّنْيَا وَ ثُرُوتِهَا الْإِزَالَةَ (نابودشدنی) رَغْبَةً بِاِكْتِسَابِهَا، وَ هُوَ صِفَةٌ مَذْمُومَةٌ لِأَنَّهُ يَحْبِسُ

صَاحِبَهُ عَنِ عَمَلِ يَفِيدُهُ فِي الدُّنْيَا وَ الْآخِرَةِ، فَيَجِبُ عَلَيْكَ أَنْ تَكُونَ رَاضِيًا بِمَا تَكْتَسِبُ الْآنَ، لِأَنَّهُ يُمَكِّنُ تَقْلِيلَ سُرْعَةِ السَّيَارَةِ وَلَكِنَّهُ لَا يُمَكِّنُ

بِالنَّسَبَةِ إِلَى رَغَبَاتِ الْإِنْسَانِ وَ لِهَذَا قَالَ بَعْضُ الْحُكَمَاءِ: مَنْ أَرَادَ أَنْ يَعِيشَ حُرًّا أَيَّامَ حَيَاتِهِ فَلَا يُسْكِنَ قَلْبَهُ الطَّمَعُ!»

۶- عَيْنِ الْخَطَأِ حَوْلَ مَفْهُومِ «الرِّضَا» بِمَا جَاءَ فِي النَّصِّ:

(۱) هُوَ مَا كَتَبَهُ اللَّهُ لَنَا!

(۲) هُوَ الْإِتْفَاتُ إِلَى الْمَوْجُودِ!

(۳) هُوَ عَدَمُ النَّظَرِ إِلَى مَا عِنْدَ غَيْرِنَا!

(۴) هُوَ غَضُّ النَّظَرِ عَنِ الْمَفْقُودِ!

۷- عَيْنِ الْمُنَاسَبِ: «يُمَكِّنُ تَقْلِيلَ سُرْعَةِ السَّيَارَةِ وَلَكِنَّهُ لَا يُمَكِّنُ بِالنَّسَبَةِ إِلَى رَغَبَاتِ الْإِنْسَانِ!»

(۱) قَنَاعَتٌ تَوَانِغَرُ كَنْدَ مَرْدٍ رَا

خَبْرَ كَنْ حَرِيصِ جِهَانِ گُرد رَا

(۲) اَز قَنَاعَتِ هَيْچِ كَسِ بِي جَانِ نَشَدِ

اَز حَرِيصِي هَيْچِ كَسِ سَلْطَانِ نَشَدِ

(۳) كَفْتِ چَشْمِ تَنَگِ دَنِيَادُوسْتِ رَا

يَا قَنَاعَتِ پَر كَنْدِ يَا خَاكِ گُورِ

(۴) خَدَا رَا نَدَانَسْتِ وَ طَاعَتِ نَكْرَدِ

كِه بَر بَخْتِ وَ رُوزِي قَنَاعَتِ نَكْرَدِ

۸- عَيْنِ الصَّحِيحِ:

(۱) الْقَنَاعَةُ هُوَ عَدَمُ النَّظَرِ إِلَى الدُّنْيَا أَبَدًا!

(۲) مَنْ أَسْكَنَ قَلْبَهُ الطَّمَعُ، أَصْبَحَ عَبْدًا!

(۳) كَنْزُ الذَّهَبِ وَ الْفِضَّةِ لَا يُمَكِّنُ أَنْ يَفْنَى!

(۴) جَمِيعُ رَغَبَاتِ الْإِنْسَانِ يُفِيدُهُ فِي الدُّنْيَا وَ الْآخِرَةِ!

۹- عَيْنٌ مَا لَيْسَ فِي النَّصِّ:

(۱) أَسْلُوبُ الشَّرْطِ

(۲) إِسْمُ فَاعِلٍ مِنْ ثَلَاثِيٍّ مَجْرَدٌ

(۳) فِعْلٌ نَفِيٌّ

(۴) إِسْمُ مَفْعُولٍ مِنْ ثَلَاثِيٍّ مَزِيدٌ

۱۰- عَيْنُ الْخَطَا فِيهَا تَحْتَهُ خَطٌّ:

(۱) «ه» في «كَتَبَهُ»: مفعول

(۳) المفقود: مجرور به حرف جر

۱۱- عَيْنُ الصَّحِيحِ:

(۱) حَتَّى لَا نَفْقِدَ مَا مَلَكَ: فعل نهي مصدره «فقدان»

(۳) وَلَكِنَّهُ لَا يُمَكِّنُ بِالنِّسْبَةِ إِلَى ... : فعل منفی مصدره «إمكان»

■ عَيْنُ الْمُنَاسِبِ لِلْجَوَابِ عَنِ الْأَسْئَلَةِ التَّالِيَةِ: (۱۵- ۱۲)

۱۲- عَيْنُ عِبَارَةٍ جَاءَ فِيهَا الْفَاعِلُ وَالْمَفْعُولُ مَعْرِفَتَيْنِ:

(۱) شَاهَدَ الْمَعْلَمُ طِفْلاً يَلْعَبُ فِي سَاحَةِ الْمَدْرَسَةِ!

(۳) اسْتَقْبَلَ السَّيِّدُ الْمَدِيرُ الطَّلَابَ مُتَبَسِّمًا وَهُمْ فَرِحُونَ!

۱۳- عَيْنُ عِبَارَةٍ لَيْسَ فِيهَا النِّكْرَةُ:

(۱) عَلِيٌّ مَعَ الْحَقِّ وَالْحَقُّ مَعَ عَلِيٍّ!

(۳) خَرَجَ تَلْمِذٌ مِنْ بَيْتِهِ إِلَى الْمَدْرَسَةِ!

۱۴- عَيْنُ فِعْلًا لَا تُؤَوِّزُ الْحُرُوفَ عَلَى آخِرِهِ:

(۱) لَنْ آتِي مَعَكَ إِلَّا أَنْ تَقُولَ الْحَقِيقَةَ لِي!

(۳) يَذْهَبُ الْمَجَاهِدُونَ إِلَى الْحُدُودِ لِيُدَافِعُوا عَنِ الْوَطَنِ!

۱۵- عَيْنُ مَا جَاءَ فِيهَا مَعْرِفَةٌ «بِأَلٍ»:

(۱) بِسَبَبِ وَجُودِ سَمَكَةٍ يُمَكِّنُ الْتِقَاطَ صُورٍ!

(۳) تُصْنَعُ فِي إِيْرَانَ أَلْبَسَةُ ذَاتِ أَلْوَانٍ جَمِيلَةٍ!

(۲) الرُّضَا: مبتدأ و مرفوع

(۴) الرَّاثِلَةُ: مضاف إليه و مجرور

(۲) مَا تَكْتَسِبُ الْآنَ: فعل مضارع منفی مصدره «إكتساب»

(۴) فَلَا يُسْكِنُ قَلْبَهُ الطَّمَعُ: فعل مضارع مصدره «سكون»

(۲) اسْتَرَكَ الطَّلَابُ فِي الْجَلْسَةِ يَتَحَدَّثُونَ عَنِ الْأَدَبِ!

(۴) قَطَعَ الْفَلَّاحُ شَجَرَتَيْنِ وَهُمَا بَاسِقَتَانِ جَدًّا!

(۲) ﴿كَمَا أَرْسَلْنَا إِلَى فِرْعَوْنَ رَسُولًا﴾

(۴) أَلْبَعِيدُ عَنِ الْعَيْنِ، بَعِيدٌ عَنِ الْقَلْبِ!

(۲) هل أنت تشتركن في هذه المسابقة لتحصلن على الجائزة!

(۴) أنت تقرئين دروسك ثلاث مرّات لتأخذي درجة أفضل!

(۲) قرأت أشعاراً استُفيدت فيها ألفاظ قيّمة!

(۴) مارستُ نشاطات رياضية في هذه السنة!



مؤسسه آموزشی فرهنگي

پاسخ‌ها منتخب

- ۱- پاسخ: گزینه ۳
 ▲ مشخصات سؤال: ساده * عربی، زبان قرآن ۲ (درس ۴)
 کادت الحرب تنتهي: جنگ نزدیک بود تمام شود/ حين: وقتی که، زمانی که (رد گزینه ۴) // جيش العدو: سپاه دشمن، ارتش دشمن (رد گزینه‌های ۲ و ۴) // أخذ يهاجم: شروع به حمله کرد، شروع به هجوم آورد (رد گزینه‌های ۱ و ۲)
- ۲- پاسخ: گزینه ۱
 ▲ مشخصات سؤال: متوسط * عربی، زبان قرآن ۲ (درس ۴)
 أب: پدری (اسم نکره؛ رد گزینه ۲)
 مَدِينَة: شهری (اسم نکره؛ رد گزینه ۳)
 «المدينة» می‌تواند کلمه «آن» یا «این» را در ترجمه خود داشته باشد.
 ما وجد عملاً: کاری پیدا نکرد (رد گزینه‌های ۲ و ۴)
- ۳- پاسخ: گزینه ۲
 ▲ مشخصات سؤال: متوسط * عربی، زبان قرآن ۲ (درس ۴)
 تأثر بـ: تأثیر پذیرفت از/ أثر علی: تأثیر گذاشت بر/ تأثرت العربیة بالفارسیة: زبان عربی از زبان فارسی تأثیر پذیرفت.
- ۴- پاسخ: گزینه ۲
 ▲ مشخصات سؤال: متوسط * عربی، زبان قرآن ۲ (درس ۴)
 «خرمایم را خوردید و نافرمانی‌ام کردید!» معادل این مثل فارسی است که می‌گویند: «نمک خوردن و نمکدان شکستن، باده خوردن و سنگ بر جام زدن»
 ترجمه سایر گزینه‌ها:
 (۲) از زاد و توشه‌ام خوردید و برای فرمان من (در مقابل دستور من) خضوع و فروتنی کردید! دقیقاً به عکس مفهوم اشاره دارد.
 (۳) به خاطر راحتی او تلاش کردم، پس وقتی بزرگ شد، نافرمانی من کرد! اشاره به مفهوم ضرب‌المثل دارد.
- ۵- پاسخ: گزینه ۴
 ▲ مشخصات سؤال: متوسط * عربی، زبان قرآن ۲ (درس ۴)
 (۱) «دروازه‌بان» و «آفساید» مرتبط اما «لانه» غیرمرتبط است.
 (۲) «قاشاچی» و «مسابقه» مرتبط و «بیابان‌ها» غیرمرتبط است.
 (۳) «آفساید» و «مسابقه» مرتبط و «همکلاسی» غیرمرتبط است.
- ترجمه متن:
 «قناعت» یعنی، رضایت داشتن به قسمت و روزی و هرچه که خداوند متعال برای ما نوشته و مقدر کرده و نگاه نکردن به آنچه نزد دیگران است تا آنچه داریم را از دست ندهیم! پس «قناعت» گنجی بزرگ است که امکان ندارد پایان پذیرد. «رضایت»، توجه به داشته‌ها و چشم‌پوشی از نداشته‌هاست.
 در مقابل این صفات، «طمع» است و آن طلب و درخواست زیادی از کالا و متاع دنیا و ثروت نابودشدنی‌اش است به شوق کسب کردن دنیا و آن صفت ناپسندی است چرا که دارنده خود را از مشغول شدن به کاری که در دنیا و آخرت به او سود و فایده می‌رساند، بازمی‌دارد. پس بر تو واجب است که به آنچه الان کسب می‌کنی راضی باشی، چراکه کم کردن سرعت ماشین ممکن است ولی نسبت به آرزوهای انسان، این کم کردن سرعت و شتاب ممکن نیست و برای این است که بعضی از حکما گفته‌اند: هر کس می‌خواهد در روزهای زندگی‌اش آزاد زندگی کند پس طمع را در قلبش جای ندهد.»
- ۶- پاسخ: گزینه ۱
 ▲ مشخصات سؤال: متوسط * عربی، زبان قرآن ۲ (جامع)
 عبارت «ما کتبه الله لنا» مفهوم «نصیب» است و «رضا» راضی بودن به این نصیب می‌باشد نه خودش.
- ۷- پاسخ: گزینه ۳
 ▲ مشخصات سؤال: متوسط * عربی، زبان قرآن ۲ (جامع)
 «پایان‌پذیر نبودن رغبت‌های انسان و این که اگر این ویژگی درمان نشود چیزی نمی‌تواند آن را کنترل کند و از بین ببرد» وجه مشترک گزینه ۳ و صورت سؤال است.
- ۸- پاسخ: گزینه ۲
 ▲ مشخصات سؤال: متوسط * عربی، زبان قرآن ۲ (جامع)
 گزینه ۱: قناعت را این‌گونه معنا کرده است که «اصولاً توجهی به دنیا نداشتن» در حالی که درست نیست.
 گزینه ۳: گفته است که «گنج طلا و نقره امکان ندارد از بین برود» که باز هم نادرست است.
 گزینه ۴: می‌گوید «تمام امیال انسان در دنیا و آخرت به او فایده می‌رساند.»

گزینه ۲: با توجه به عبارت پایانی متن درست می‌باشد که می‌گوید: «هر کسی می‌خواهد بنده نباشد و آزاد باشد پس طمع را در قلب خود جای ندهد.»

۹- پاسخ: گزینه ۴ ▲ مشخصات سؤال: دشوار * عربی، زبان قرآن ۲ (جامع)
در جمله «مَنْ أَرَادَ أَنْ يَعِيشَ حُرّاً أَيَّامَ حَيَاتِهِ فَلَا يُسْكِنُ قَلْبَهُ الطَّمَعُ!» اسلوب شرط به کار رفته است. واژه‌های «الرَّائِلَةُ»، «راضياً» و «صاحب» اسم فاعل ثلاثی مجرد هستند. واژه‌های «لَا يُمَكِّنُ» و «لَا نَفَقَدُ» فعل نفی هستند.

۱۰- پاسخ: گزینه ۴ ▲ مشخصات سؤال: متوسط * عربی، زبان قرآن ۲ (جامع)
واژه «الرَّائِلَةُ» صفت است برای «ثروة» و مجرور.

۱۱- پاسخ: گزینه ۳ ▲ مشخصات سؤال: متوسط * عربی، زبان قرآن ۲ (جامع)
گزینه ۱: فعل «لَا نَفَقَدُ» نفی است نه نهی.
گزینه ۲: فعل «تَكْتَسِبُ» مضارع مثبت است.
گزینه ۴: فعل «لَا يُسْكِنُ» مصدرش «إِسْكَانٌ» است.

۱۲- پاسخ: گزینه ۳ ▲ مشخصات سؤال: متوسط * عربی، زبان قرآن ۲ (درس ۴)
گزینه ۱: فاعل، «المُعَلِّمُ» است که معرفه می‌باشد؛ اما مفعول، «طِفْلاً» است که نکره می‌باشد.
گزینه ۲: فاعل، «الطَّلَابُ» است که معرفه می‌باشد؛ اما مفعول ندارد.
گزینه ۳: فاعل، «السَّيِّدُ» است که معرفه می‌باشد؛ و مفعول، «الطَّلَابُ» که آن نیز معرفه می‌باشد.
گزینه ۴: فاعل، «الفَلَّاحُ» است که معرفه می‌باشد؛ اما مفعول، «شَجَرَتَيْنِ» است که نکره می‌باشد.

۱۳- پاسخ: گزینه ۱ ▲ مشخصات سؤال: ساده * عربی، زبان قرآن ۲ (درس ۴)
در گزینه‌های ۲، ۳ و ۴ به ترتیب «رسولاً، تلمیذاً و بعیداً» نکره هستند.
اگر اسم علم تنوین بگیرد، نکره محسوب نمی‌شود. («عَلِيٌّ» عَلِيٌّ اسم علم گزینه ۱ است.)

۱۴- پاسخ: گزینه ۲ ▲ مشخصات سؤال: ساده * عربی، زبان قرآن ۲ (درس ۴)
حروف «أَنْ، لَنْ، حَتَّى، كَيْ، لَ» وقتی قبل از فعل مضارع می‌آیند، در ظاهر و ترجمه آن تغییر ایجاد می‌کنند، جز در صیغه‌های جمع مونث.

۱۵- پاسخ: گزینه ۴ ▲ مشخصات سؤال: متوسط * عربی، زبان قرآن ۲ (درس ۴)
«السَّنَةُ» در گزینه ۴ معرفه به «أَلْ» است.

توجه کنید که «أَلْ» در «أَلْفَاظُ»، «أَلْوَانُ» و «أَلْبَسَةُ» جزو خود کلمه است.

مؤسسه آموزشی فرهنگی

۱- فعالیت و کلا و نمایندگان امام، در دوران کدام‌یک از ائمه علیهم‌السلام اوج گرفت و «زیارت جامعه کبیره» که از منابع معرفتی شیعه است، توسط کدام امام بزرگوار بیان شده است؟

- (۱) امام جواد علیه‌السلام و امام هادی علیه‌السلام - امام علی علیه‌السلام
 (۲) امام جواد علیه‌السلام و امام هادی علیه‌السلام - امام سجاد علیه‌السلام
 (۳) امام هادی علیه‌السلام و امام حسن عسکری علیه‌السلام - امام سجاد علیه‌السلام
 (۴) امام هادی علیه‌السلام و امام حسن عسکری علیه‌السلام - امام هادی علیه‌السلام

۲- حضرت علی علیه‌السلام در آغاز حکومت خود که با درخواست عمومی مردم و اصرار آن‌ها، آن را پذیرفته بود، کدام‌یک از ابعاد رهبری پیامبر اکرم صلی‌الله‌علیه‌وآله‌وسلم را سرلوحه کار خود قرار داد؟

- (۱) سخت‌کوشی و دلسوزی در هدایت مردم
 (۲) مبارزه با فقر و هم‌دردی با فقیران
 (۳) محبت و مدارا با مردم
 (۴) اجرای عدالت

۳- با استفاده از سخنان رسول اکرم صلی‌الله‌علیه‌وآله‌وسلم قبل از نزول کدام آیه شریفه یا پیش از بیان کدام عبارت شریف، می‌توان گفت: «شیعه مسلمانی است که به فرمان خدا و پیامبر صلی‌الله‌علیه‌وآله‌وسلم، امیرالمؤمنین علی علیه‌السلام را جانشین پیامبر صلی‌الله‌علیه‌وآله‌وسلم می‌داند و از او پیروی می‌کند»؟

- (۱) «و ما محمد الا رسول قد خلت من قبله الرسل»
 (۲) «ان الذین آمنوا و عملوا الصالحات اولئک هم خیر البریة»
 (۳) «افان مات او قتل انقلبتم علی اعقابکم»
 (۴) «حصنی فمن دخل حصنی امن من عذابی»

۴- زمینه‌ساز خوشحالی محرومان در روزهای آغازین حکومت امیرمؤمنان علی علیه‌السلام، کدام‌یک از بیانات زیر بود؟

- (۱) «ای مردم، گروهی بیش از حق خود از بیت‌المال و اموال عمومی برداشته‌اند ...»
 (۲) «اگر کافری در جنگ کشته شد او را مثله نکنید، کودکان و پیران را نکشید ...»
 (۳) «به خدا سوگند، حتی برای دو روز نیز او را به کار نخواهم گماشت ...»
 (۴) «به من ایمان نیاورده است، کسی که شب را با شکم سیر بخوابد ...»

۵- پیامبر صلی‌الله‌علیه‌وآله‌وسلم پس از بیان جایگاه علمی امام علی علیه‌السلام؛ علت ضدیت دوستی خود و دشمنی علی علیه‌السلام را چه می‌داند و گوینده این سخن دارای کدام ویژگی است؟

- (۱) علی از او (پیامبر) و او (پیامبر) از علی است - دروغ‌گویی
 (۲) علی از او (پیامبر) و او (پیامبر) از علی است - سربچی
 (۳) علی با حق است و حق با علی - دروغ‌گویی
 (۴) علی با حق است و حق با علی - سربچی

۶- امام علی علیه‌السلام، در نامه‌ای به فرماندار بصره که ساده‌زیستی خود را یادآور شد، درخواست یاری در چه اموری را داشت؟

- (۱) تلاش - نماز - عدالت - نیکی
 (۲) پارسائی - تلاش - عدالت - نیکی
 (۳) تلاش - نماز - نیکی - درستکاری
 (۴) پارسائی - تلاش - پاکدامنی - درستکاری

۷- «مبنای واگذاری جانشینی رسول خدا صلی‌الله‌علیه‌وآله‌وسلم به امیرمؤمنان علیه‌السلام و امامان معصوم از نسل ایشان» و «اساس نظام حکومت اسلامی پس از رسول خدا صلی‌الله‌علیه‌وآله‌وسلم» به ترتیب کدام است؟

- (۱) تدبیر حکیمانه خدا - عدالت
 (۲) تدبیر حکیمانه خدا - امامت
 (۳) آگاهی رسول خدا صلی‌الله‌علیه‌وآله‌وسلم از حوادث بعد از رحلت - عدالت
 (۴) آگاهی رسول خدا صلی‌الله‌علیه‌وآله‌وسلم از حوادث بعد از رحلت - امامت

۸- اگر امروز ندای اسلام در جهان طنین‌انداز است بدان جهت می‌باشد که وجود داشت.

- (۱) تحول سیاسی و اجتماعی ایجادشده در عصر ائمه علیهم‌السلام و کتابت احادیث و مبارزه با جعل حدیث
 (۲) تحول معنوی و فرهنگی ایجادشده در عصر پیامبر صلی‌الله‌علیه‌وآله‌وسلم و کتابت احادیث و مبارزه با جعل حدیث
 (۳) تحول معنوی و فرهنگی ایجادشده در عصر پیامبر صلی‌الله‌علیه‌وآله‌وسلم و دو میراث آن حضرت یعنی قرآن و عترت
 (۴) تحول سیاسی و اجتماعی ایجادشده در عصر ائمه علیهم‌السلام و دو میراث آن حضرت یعنی قرآن و حدیث

۹- «پایه و اساس تحریف احادیث توسط جاعلان» و «علت ابتلا به خطا توسط محققان در نقل حدیث» به ترتیب کدام است؟

- (۱) اغراض شخصی - سلیق شخصی
 (۲) توانایی‌های شخصی - سلیق شخصی
 (۳) توانایی‌های شخصی - معیارهای شخصی
 (۴) اغراض شخصی - معیارهای شخصی

۱۰- گسترش اندیشه‌های اسلام راستین در میان مسلمانان، مرهون کدام‌یک از اقدامات ائمه معصومین علیهم‌السلام در راستای مرجعیت دینی بود؟

- (۱) تبیین معارف اسلامی متناسب با نیازهای نو
 (۲) تعلیم و تفسیر قرآن کریم
 (۳) تربیت شخصیت‌های اسلامی
 (۴) اقدام برای حفظ سخنان و سیره پیامبر صلی‌الله‌علیه‌وآله‌وسلم

۱۱- بنا بر پیش‌بینی امیرمؤمنان علیه‌السلام از دوران پس از خود، قرآن کریم به ترتیب تحت چه شرایطی موصوف به «رواج» و «کم‌بهایی» می‌شود؟

- (۱) استفاده به‌عنوان دروغ به خدا و پیامبر صلی‌الله‌علیه‌وآله‌وسلم - موجب تشخیص اهل حق شود
 (۲) استفاده به‌عنوان دروغ به خدا و پیامبر صلی‌الله‌علیه‌وآله‌وسلم - خواندن درست آن
 (۳) استخراج معانی وارونه و مطابق نفع دنیاطلبان از آن - خواندن درست آن
 (۴) استخراج معانی وارونه و مطابق نفع دنیاطلبان از آن - موجب تشخیص اهل حق شود

۱۲- شیوه ائمه اطهار علیهم‌السلام در معرفی خویش به‌عنوان امامان برحق چگونه بود و بذل توجه به تفاوت‌های اخلاقی و رفتاری حاکمان غاصب، مبین کدام مسئولیت آن بزرگواران می‌باشد؟

- ۱) پذیرش رهبری جامعه اسلامی توسط امامان از سوی حاکمان - عدم تأیید حاکمان
 - ۲) پذیرش رهبری جامعه اسلامی توسط امامان از سوی حاکمان - انتخاب شیوه‌های درست مبارزه
 - ۳) آگاهی‌بخشی مردم نسبت به انحصار وصایت رسول خدا صلی‌الله‌علیه‌وآله‌وسلم به ائمه اطهار علیهم‌السلام - عدم تأیید حاکمان
 - ۴) آگاهی‌بخشی مردم نسبت به انحصار وصایت رسول خدا صلی‌الله‌علیه‌وآله‌وسلم به ائمه اطهار علیهم‌السلام - انتخاب شیوه‌های درست مبارزه
- ۱۳- منزلت یافتن طالبان قدرت، مصداق کدام یک از عبارات زیر است؟

- ۱) «انقلبتم علی اعقابکم»
- ۲) «و من ینقلب علی عقبیه»
- ۳) «و سیجزی الله الشاکرین»
- ۴) «قد خلت من قبله الرسل»

۱۴- مطابق فرمایش امام علی علیه‌السلام چه کسانی پیروز می‌شوند و علت آن چیست؟

- ۱) بنی‌امیه - کندی مسلمانان در حق امیرمؤمنان علیه‌السلام
- ۲) بنی‌عباس - کندی مسلمانان در حق امیرمؤمنان علیه‌السلام
- ۳) مسلمانان - فرمانبری طرفدارانشان
- ۴) مؤمنان - فرمانبری طرفدارانشان

۱۵- ثمره مجاهدات ائمه اطهار علیهم‌السلام در راستای «تربیت شخصیت‌های اسلامی» و «تبیین معارف اسلامی متناسب با نیازهای نو» به ترتیب چیست؟

- ۱) ایجاد سؤالات مختلف احکام، اخلاق و کشورداری - بهره‌مند ساختن مسلمانان از معارف خویش
- ۲) ایجاد سؤالات مختلف احکام، اخلاق و کشورداری - جلب‌نظر صاحبان مذاهب و ادیان به تشیع
- ۳) گسترش اندیشه‌های اسلام راستین - جلب‌نظر صاحبان مذاهب و ادیان به تشیع
- ۴) گسترش اندیشه‌های اسلام راستین - بهره‌مند ساختن مسلمانان از معارف خویش

پریشه دو



مؤسسه آموزشی فرهنگی

پاسخ‌ها منتظر بمانید

- ۱- پاسخ: گزینه ۴ ▲ مشخصات سؤال: ساده * دین و زندگی ۲ (درس ۱۱)
در دوران امام جواد علیه السلام، امام هادی علیه السلام و امام حسن عسکری علیه السلام، فعالیت وکلا و نمایندگان امام اوج گرفت و «زیارت جامعه کبیره» توسط امام هادی علیه السلام بیان شده است.
- ۲- پاسخ: گزینه ۴ ▲ مشخصات سؤال: ساده * دین و زندگی ۲ (درس ۸)
ایشان از همان آغاز با الگو قرار دادن سیره و روش پیامبر صلی الله علیه و آله عدالت و مبارزه با تبعیض و نابرابری را سرلوحه کار خود قرار داد.
- ۳- پاسخ: گزینه ۲ ▲ مشخصات سؤال: متوسط * دین و زندگی ۲ (درس ۸)
پیامبر صلی الله علیه و آله فرمود: «این مرد (امام علی علیه السلام) و شیعیان او رستگارانند و در روز قیامت، اهل نجات‌اند» و سخنان دیگری را نیز در تأیید فضائل امام علی علیه السلام بیان فرمود. در همین هنگام آیه شریفه «ان الذین آمنوا و عملوا الصالحات اولئک هم خیر البریة» نازل شد و پیامبر صلی الله علیه و آله آن را قرائت کرد.
- ۴- پاسخ: گزینه ۱ ▲ مشخصات سؤال: متوسط * دین و زندگی ۲ (درس ۸)
امام علی علیه السلام در روزهای آغازین حکومتش به مسجد رفت و این‌گونه برای مردم سخنرانی کرد: «... ای مردم، گروهی بیش از حق خود از بیت‌المال و اموال عمومی برداشته‌اند ... از این پس سهم همه مسلمانان را از بیت‌المال به‌طور مساوی خواهم داد.»
فردای آن روز پس از پرداخت هزینه‌های عمومی کشور از بیت‌المال، باقی‌مانده آن را میان مردم به‌طور مساوی تقسیم کرد. محرومان خوشحال شدند.
- ۵- پاسخ: گزینه ۱ ▲ مشخصات سؤال: متوسط * دین و زندگی ۲ (درس ۸)
روزی رسول خدا صلی الله علیه و آله، پس از بیان جایگاه امیرمؤمنان علیه السلام فرمود:
«دروغ می‌گوید کسی که می‌پندارد مرا دوست دارد، در حالی که دشمنی و کینه علی علیه السلام در دل اوست؛ زیرا تو از من هستی و من از تو ...»
- ۶- پاسخ: گزینه ۴ ▲ مشخصات سؤال: متوسط * دین و زندگی ۲ (درس ۸)
امام علی علیه السلام: «... من که امام شما هستیم، از این جهان به دو جامه کهنه، بسنده کرده و از خوراکی‌ها به دو قرص نان. بدانید که شما نمی‌توانید این‌گونه زندگی کنید ولیکن مرا در پارسائی و تلاش و پاکدامنی و درستکاری یاری نمایید.»
- ۷- پاسخ: گزینه ۲ ▲ مشخصات سؤال: متوسط * دین و زندگی ۲ (درس ۹)
■ بر اساس تدبیر حکیمانه خداوند، امیرالمؤمنین علیه السلام و امامان معصوم علیهم السلام از نسل ایشان، جانشینی رسول خدا صلی الله علیه و آله را برعهده داشتند.
■ نظام حکومت اسلامی بر مبنای «امامت» طراحی شده بود.
- ۸- پاسخ: گزینه ۳ ▲ مشخصات سؤال: متوسط * دین و زندگی ۲ (درس ۹)
اگر تحول معنوی و فرهنگی ایجاد شده در عصر پیامبر صلی الله علیه و آله و دو میراث گران‌قدر آن حضرت یعنی قرآن کریم و ائمه اطهار علیهم السلام نبود، جز نامی از اسلام باقی نمی‌ماند.
- ۹- پاسخ: گزینه ۱ ▲ مشخصات سؤال: متوسط * دین و زندگی ۲ (درس ۹)
■ شرایط مناسب برای جاعلان حدیث پیش آمد و آنان بر اساس غرض‌های شخصی به جعل یا تحریف حدیث می‌پرداختند.
■ بسیاری از مردم و محققان از یک منبع مهم هدایت بی‌بهره ماندند، آنان نیز ناچار شدند سلیقه شخصی را در احکام دین دخالت دهند و گرفتار اشتباهات بزرگ شدند.
- ۱۰- پاسخ: گزینه ۳ ▲ مشخصات سؤال: متوسط * دین و زندگی ۲ (درس ۱۰)
یکی از اقدامات مهم ائمه اطهار علیهم السلام، تربیت شاگردان و دانشمندان برجسته و بزرگ بود. آنان شخصیت‌های برجسته‌ای تربیت کردند که در علم، ایمان، تقوا و جهاد در راه خدا سرآمد انسان‌های زمان خویش بودند و اندیشه‌های اسلام راستین را در میان مسلمانان گسترش دادند.
- ۱۱- پاسخ: گزینه ۳ ▲ مشخصات سؤال: متوسط * دین و زندگی ۲ (درس ۱۰)
امیرالمؤمنین علیه السلام: «به‌زودی پس از من زمانی فرامی‌رسد، ... نزد مردم آن زمان کالایی کم‌بهارتر از قرآن نیست، وقتی که بخواهد به‌درستی خوانده شود و کالایی رایج‌تر و فراوان‌تر از آن نیست، آنگاه که بخواهند به‌صورت وارونه و به نفع دنیا طلبان معنایش کنند ...»
- ۱۲- پاسخ: گزینه ۳ ▲ مشخصات سؤال: متوسط * دین و زندگی ۲ (درس ۱۱)
- معرفی خویش به‌عنوان امام برحق: امامان بزرگوار همواره خود را به‌عنوان امام و جانشین برحق پیامبر اکرم صلی الله علیه و آله معرفی می‌کردند؛ به‌گونه‌ای که مردم بدانند تنها آنان جانشینان رسول خدا صلی الله علیه و آله و امام برحق جامعه‌اند.
- عدم تأیید حاکمان: امامان، هیچ‌یک از حاکمان غیرقانونی عصر خویش را به‌عنوان جانشین رسول خدا صلی الله علیه و آله تأیید نمی‌کردند. اگرچه آنان تفاوت‌های اخلاقی در رفتار حاکمان را در نظر می‌گرفتند و اگر حاکمی در موردی بر طبق دستور اسلام عملی می‌کرد، آن مورد را تأیید می‌کردند.
- ۱۳- پاسخ: گزینه ۱ ▲ مشخصات سؤال: دشوار * دین و زندگی ۲ (درس ۹)
منزلت یافتن طالبان قدرت یکی از آداب و رسوم جاهلی است و عبارت «انقلبتم علی اعقابکم» هشدار به مسلمانان است که به جاهلیت برنگردند.

۱۴- پاسخ: گزینه ۱

▲ مشخصات سؤال: دشوار * دین و زندگی ۲ (درس ۹)

امیرالمؤمنین علیه السلام: «سوگند به خداوندی که جانم به دست قدرت اوست، آن مردم [شامیان = بنی‌امیه] بر شما پیروز خواهند شد نه از آن جهت که آنان به حق نزدیک‌ترند، بلکه به این جهت که آنان در راه باطلی که زمامدارشان می‌رود شتابان فرمان او را می‌برند و شما در حق من بی‌اعتنایی و کندی می‌کنید.»

۱۵- پاسخ: گزینه ۴

▲ مشخصات سؤال: دشوار * دین و زندگی ۲ (درس ۱۰)

- تربیت شخصیت‌های اسلامی: ائمه اطهار علیهم السلام شخصیت‌های برجسته‌ای تربیت کردند که در علم، ایمان، تقوا و جهاد در راه خدا سرآمد انسان‌های زمان خویش بودند و اندیشه‌های اسلام راستین را در میان مسلمانان گسترش دادند.
- تبیین معارف اسلامی، متناسب با نیازهای نو: با گسترش سرزمین‌های اسلامی، سؤال‌های مختلفی در زمینه‌های احکام، اخلاق، افکار و نظام کشورداری پدید آمد. ائمه اطهار علیهم السلام با تکیه بر علم الهی خود، به دور از انزوا و گوشه‌گیری و با حضور سازنده و فعال درباره همه این مسائل اظهارنظر می‌کردند و مسلمانان را از معارف خود بهره‌مند می‌ساختند.

تَرْبِيَّةٌ دَو



مؤسسه آموزشی فرهنگی

- 1- you left a store without paying the money?
 1) Have – always 2) Do – never 3) Have – ever 4) Do – always
- 2- A: How long your car?
 B: Since Eid Norouz.
 1) did you have 2) you have 3) have you had 4) you had
- 3- In which of these, the gerund is who or what the sentence speaks about?
 1) I love sleeping. 2) Sleeping is his favourite pastime.
 3) I am eating apples. 4) He loves gaining wealth.
- 4- To be able to go a thousand miles you must that something good is waiting at the end.
 1) develop 2) measure 3) imagine 4) forbid
- 5- We all agree that smoking is to humans and animals.
 1) addicted 2) effective 3) harmful 4) stressful
- 6- He fell down as a result of surprise
 1) attack 2) ability 3) meaning 4) serving
- 7- Nobody drove through the streets, and footsteps were heard.
 1) natively 2) infrequently 3) fluently 4) sociably

■ **Cloze Test**

Good nutrition is a ... (8) ... care. Nutrition or ... (9) ... means everything that you eat and drink. Good nutrition is eating and drinking things that are healthy for your body. Good nutrition gives you energy, helps you feel good and keep a healthy weight, and also ... (10) ... the risk of disease.

- 8- 1) respective 2) preventive 3) informative 4) depressive
 9- 1) cure 2) cancer 3) medicine 4) diet
 10- 1) invents 2) hosts 3) decreases 4) creates

■ **Reading Comprehension**

It might sound strange, but sleeping is actually one of the most important parts of health and fitness. It's often missed as a key part of your body's health. Why is sleep so important and what happens when you are sleeping?

Sleep is actually a very active time for your body. It's not just closing your eyes and waiting to wake up. Sleep is made up of stages. In the first couple of stages, your mind stops worrying about what is happening around it and your body relaxes. Later, you will fall into REM sleep. This is probably the most important part of your sleep. When you are dreaming, it helps give energy to the brain and give you daytime energy. You usually drop into dream or REM sleep about every 90 minutes you are asleep. That is why you must sleep continuously. Getting the proper amount of sleep lets your body function at its very best.

Sleep is a very productive time of the day, so make sure you are getting enough of it! Studies show that most young children need 10-12 hours of sleep. Babies need even more! Teenagers need between 8 and 9.5 hours of sleep. Older people usually need less, but it depends on each one of them.

- 11- Which of the following questions is **NOT** answered by the passage?
 1) What happens when you are not asleep? 2) What is the importance of sleep?
 3) How does sleep give you life? 4) How many hours do you need to sleep?
- 12- It is stated in the passage that sleep
 1) includes different steps such as a dream one
 2) means only closing your eyes and waiting to wake up
 3) misses the key part of our body's health
 4) just happens during the REM stage

- 13- According to the studies mentioned in the passage,
- 1) you must sleep eight hours each day and night
 - 2) each group of humans needs a special amount of sleep
 - 3) every 90 minutes you sometimes see a dream in your sleep
 - 4) REM is one of the main levels of sleep
- 14- You slept for six hours and thirty minutes so you experienced REM stages.
- 1) three
 - 2) four
 - 3) five
 - 4) six
- 15- What is the passage mainly about?
- 1) Being healthy and fit
 - 2) Connection between health and rest
 - 3) Increase your energy by sleeping well
 - 4) Do not quit your sleep habits!

خزینه‌دو



مؤسسه آموزشی فرهنگی

پاسخ‌ها منتظر بمانید

- ۱- پاسخ: گزینه ۳ ▲ مشخصات سؤال: دشوار * زبان انگلیسی ۲ (درس ۲)
توضیح: جهت اطلاع پیدا کردن از یک تجربه بلندمدت از ساختار **Present Perfect** به همراه **ever** استفاده می‌کنیم.
- ۲- پاسخ: گزینه ۳ ▲ مشخصات سؤال: دشوار * زبان انگلیسی ۲ (درس ۲)
با توجه به کلمه **since** در پاسخ، نیاز به ماضی نقلی (حال کامل) در سؤال داریم، پس گزینه ۳ درست است.
- ۳- پاسخ: گزینه ۲ ▲ مشخصات سؤال: متوسط * زبان انگلیسی ۲ (درس ۲)
توضیح: در جمله دوم، مصدر (**gerund**) در نقش مبتدا (فاعل) جمله است.
- ۴- پاسخ: گزینه ۳ ▲ مشخصات سؤال: متوسط * زبان انگلیسی ۲ (درس ۲)
ترجمه: برای اینکه بتوانید هزاران مایل را ببینید، باید تصور کنید که چیز خوبی در آخر منتظر شماست.
(۱) رشد کردن، توسعه دادن
(۲) اندازه گرفتن
(۳) تصور کردن
(۴) ممنوع کردن
- ۵- پاسخ: گزینه ۳ ▲ مشخصات سؤال: متوسط * زبان انگلیسی ۲ (درس ۲)
ترجمه: همه ما هم عقیده هستیم که سیگار کشیدن برای انسان‌ها و حیوانات مضر است.
(۱) معتاد
(۲) مؤثر
(۳) مضر
(۴) پراسترس
- ۶- پاسخ: گزینه ۱ ▲ مشخصات سؤال: متوسط * زبان انگلیسی ۲ (درس ۲)
ترجمه: او در نتیجه حمله ناشی از غافلگیر شدن بر زمین افتاد.
(۱) حمله
(۲) توانایی
(۳) معنی
(۴) پُرس (غذا)
- ۷- پاسخ: گزینه ۲ ▲ مشخصات سؤال: متوسط * زبان انگلیسی ۲ (درس ۲)
ترجمه: هیچ‌کس در خیابان‌ها رانندگی نمی‌کند و به‌ندرت صدای با شنیده می‌شود.
(۱) به‌طور بومی
(۲) به‌ندرت
(۳) به‌روانی، سلیس
(۴) به‌طور اجتماعی

ترجمه Cloze Test:

تغذیه خوب یک مراقبت پیش‌گیرانه است. تغذیه یا رژیم به‌معنی هر آنچه است که شما می‌خورید و می‌آشامید. تغذیه خوب، خوردن و آشامیدن چیزهایی است که برای بدن شما سالم هستند. تغذیه خوب به شما انرژی می‌دهد، کمک می‌کند حس خوبی داشته باشید، وزن سالمی را حفظ کنید و همچنین خطر بیماری را کاهش می‌دهد.

- ۸- پاسخ: گزینه ۲ ▲ مشخصات سؤال: متوسط * زبان انگلیسی ۲ (جامع)
(۱) مربوطه، قابل احترام
(۲) پیش‌گیرانه
(۳) آموزنده
(۴) غم‌افزا
- ۹- پاسخ: گزینه ۴ ▲ مشخصات سؤال: متوسط * زبان انگلیسی ۲ (جامع)
(۱) علاج، درمان
(۲) سرطان
(۳) دارو
(۴) رژیم (غذایی)
- ۱۰- پاسخ: گزینه ۳ ▲ مشخصات سؤال: متوسط * زبان انگلیسی ۲ (درس ۲، جامع)
(۱) اختراع می‌کند
(۲) می‌زبانی می‌کند
(۳) کاهش می‌دهد
(۴) خلق می‌کند

ترجمه درک مطلب:

ممکن است عجیب به نظر بیاید، اما حقیقتاً خواب یکی از مهم‌ترین بخش‌های سلامتی و تناسب اندام است. آن اغلب به‌عنوان بخش کلیدی سلامتی بدن شما در نظر گرفته نمی‌شود. چرا خواب اینقدر مهم است و چه اتفاقی می‌افتد وقتی شما خواب هستید؟ خواب در حقیقت یک زمان بسیار فعال برای بدن شماست. خوابیدن تنها به‌معنی بستن چشم‌هایتان و منتظر بیدار شدن نیست. خواب مراحل تشکیل شده است. در چند مرحله اول، ذهن شما نگرانی درباره چیزهایی که در اطراف آن اتفاق می‌افتد را متوقف می‌کند (پایان می‌دهد) و بدن شما آرام می‌گیرد. بعد، شما به خواب REM فرومی‌روید. احتمالاً این بخش مهم‌ترین بخش خواب شماست. زمانی که شما خواب می‌بینید، این مرحله کمک می‌کند تا به مغز شما انرژی برسد و انرژی شما را برای روز فراهم می‌آورد. شما معمولاً در حدود هر ۹۰ دقیقه از خواب‌تان به یک خواب REM یا رویا فرومی‌روید. به همین دلیل شما باید پیوسته بخوابید. داشتن میزان مناسب خواب به بدن شما اجازه می‌دهد به بهترین شکل ممکن کار کند.

خواب یک زمان بسیار سازنده از روز است، پس مطمئن شوید که به اندازه کافی از آن بهره‌مندی کنید! مطالعات (تحقیقات) نشان می‌دهند که بیشتر کودکان بین ۱۰ تا ۱۲ ساعت خواب نیاز دارند. نوزادان حتی بیشتر از این مدت! نوجوانان بین ۸ تا ۹/۵ ساعت خواب نیاز دارند. افراد بزرگ‌تر معمولاً کمتر از این زمان به خواب نیاز دارند، اما این مسئله به هر کدام آن‌ها بستگی دارد.

۱۱- پاسخ: گزینه ۱ ▲ مشخصات سؤال: متوسط * زبان انگلیسی ۲ (جامع)

ترجمه: کدام یک از پرسش‌های زیر در متن پاسخ داده نشده است؟

(۱) چه اتفاقی می‌افتد وقتی شما خواب نیستید؟

(۲) اهمیت خواب چیست؟

(۳) چطور خواب به شما رمق (انرژی) می‌دهد؟

(۴) شما چند ساعت به خواب نیاز دارید؟

۱۲- پاسخ: گزینه ۱ ▲ مشخصات سؤال: متوسط * زبان انگلیسی ۲ (جامع)

ترجمه: در متن بیان شده است که خواب

(۱) شامل مراحل مختلفی مانند مرحله رویا است

(۲) به معنی تنها بستن چشم‌هایتان و منتظر بیدار شدن است

(۳) فاقد بخش کلیدی سلامت بدنمان است

(۴) تنها در مدت مرحله REM اتفاق می‌افتد

۱۳- پاسخ: گزینه ۲ ▲ مشخصات سؤال: متوسط * زبان انگلیسی ۲ (جامع)

ترجمه: بر اساس مطالعات عنوان شده در متن،

(۱) شما باید هشت ساعت هر روز و شب بخوابید

(۲) هر گروه از انسان‌ها نیاز به میزان مشخصی از خواب دارند

(۳) هر نود دقیقه، بعضی وقت‌ها شما یک رؤیا در خواب‌تان می‌بینید

(۴) REM یکی از سطوح اصلی خواب است

۱۴- پاسخ: گزینه ۲ ▲ مشخصات سؤال: متوسط * زبان انگلیسی ۲ (جامع)

ترجمه: شما برای شش ساعت و نیم خواب بودید، پس شما مرحله REM را تجربه کردید.

(۱) سه (۲) چهار (۳) پنج (۴) شش

۱۵- پاسخ: گزینه ۲ ▲ مشخصات سؤال: متوسط * زبان انگلیسی ۲ (جامع)

ترجمه: متن در کل در مورد چه چیز است؟

(۱) سلامت و تندرست بودن

(۲) رابطه بین سلامت و استراحت

(۳) افزایش انرژی از راه خوب خوابیدن

(۴) عادات‌های خواب‌تان را رها نکنید

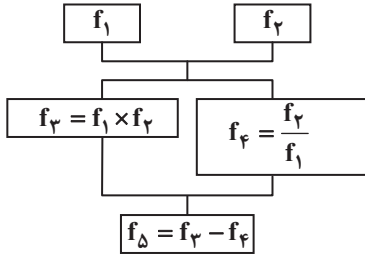


مؤسسه آموزشی فرهنگی

۱- اگر $f = \{(1, 2), (-2, 3), (\frac{1}{3}, 1)\}$ و $g = \{(\frac{1}{3}, 3), (3, -2), (1, 5)\}$ ، مجموعهٔ D_{f+g} کدام است؟

- (۱) $\{\frac{1}{3}, 3, 1, -2\}$ (۲) $\{\frac{1}{3}, 1\}$ (۳) $\{3\}$ (۴) $\{\frac{1}{3}, 3\}$

۲- اگر $f_1(x) = x - 1$ و $f_2(x) = x + 1$ ، با توجه به درخت روبه‌رو، حاصل $f_\Delta(x)$ به‌ازای $x = 3$ کدام است؟

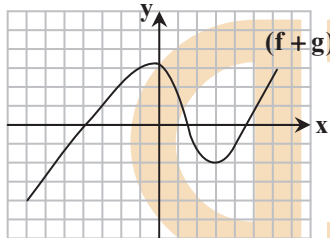


- (۱) ۸
(۲) ۲
(۳) ۶
(۴) ۴

۳- اگر $f(x) = x + 2$ و $g(x) = x - 2$ ، حاصل $\frac{(f+g)(x)}{(f-g)(x)}$ کدام است؟

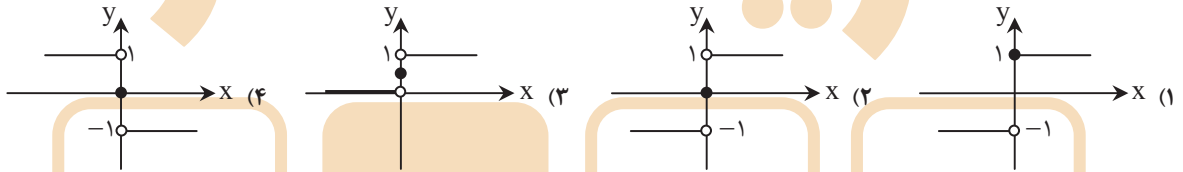
- (۱) ۱ (۲) $\frac{x}{4}$ (۳) $\frac{x}{2}$ (۴) $\frac{2x}{x+4}$

۴- اگر f و g دو تابع باشند و نمودار تابع $(f+g)(x)$ به‌صورت روبه‌رو باشد، حاصل $f(3) + g(3)$ کدام است؟



- (۱) -۱
(۲) -۲
(۳) صفر
(۴) -۴

۵- کدام گزینه نمودار تابع علامت $f(x) = \text{sign}(x)$ است؟



۶- اگر $f(x) = [2x] - [x]$ ، حاصل $f(\frac{5}{3}) - f(\frac{2}{3})$ کدام است؟ ([] نماد جزء صحیح است.)

- (۱) ۱ (۲) ۲ (۳) ۳ (۴) صفر

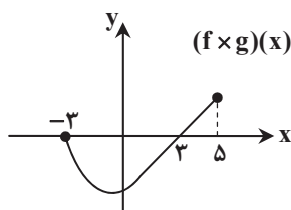
۷- اگر $f: \mathbb{R} \rightarrow \mathbb{R}$ ، $f(x) = 2$ و $g = \{(3, -1), (-2, 2)\}$ ، تابع $f - g$ کدام است؟

- (۱) $\{(3, 2), (-2, 2)\}$ (۲) $\{(-1, 3), (4, 0)\}$ (۳) $\{(3, 3), (-2, 0)\}$ (۴) $\{(3, -3), (-2, 0)\}$

۸- اگر $f = \{(2, 3), (-1, 4), (1, 2)\}$ ، $g = \{(2, a), (4, -1), (1, 2)\}$ ، $\frac{f}{g} = \{(1, 1)\}$ ، آنگاه مقدار a کدام است؟

- (۱) ۱ (۲) ۲ (۳) -۱ (۴) صفر

۹- اگر f و g دو تابع باشند و نمودار $(f \times g)(x)$ به‌صورت مقابل باشد، دامنهٔ تابع $f(x)$ کدام محدوده می‌تواند باشد؟



- (۱) $-5 \leq x \leq 7$
(۲) $3 \leq x \leq 5$
(۳) $-3 \leq x \leq 3$
(۴) $-5 \leq x \leq 3$

۱۰- با توجه به رابطه زیر که در آن تابع $y = |2x - 6|$ را به صورت یک تابع چندضابطه‌ای نوشته‌ایم، $a + b$ کدام است؟

$$y = |2x - 6| = \begin{cases} ax - 6 & x \geq b \\ -(ax - 6) & x < b \end{cases}$$

۵ (۱)
۲ (۲)
۳ (۳)
۴ (۴)

۱۱- جدول مقابل، نرخ مالیات کارمندان یک شرکت است. با توجه به این جدول،

نرخ مالیات (درصد)	حقوق ماهیانه (تومان)
معاف از مالیات	حقوق تا ۱,۳۰۰,۰۰۰
۱۰	مزداد بر ۱,۳۰۰,۰۰۰ تا ۲,۵۰۰,۰۰۰
۲۰	مزداد بر ۲,۵۰۰,۰۰۰ تا ۴,۵۰۰,۰۰۰
۳۰	مزداد بر ۴,۵۰۰,۰۰۰

کارمندی که ۴ میلیون تومان حقوق دریافت می‌کند باید چند تومان مالیات

پرداخت کند؟

- ۳۰۰,۰۰۰ (۱)
۴۲۰,۰۰۰ (۲)
۵۴۰,۰۰۰ (۳)
۵۲۰,۰۰۰ (۴)

۱۲- اگر $f(x) = 2x + 1$ و $g(x) = |2x - 6|$ حاصل $(f + g)(x)$ با دامنه $x < 3$ کدام است؟

- ۴x - 5 (۱) x + 5 (۲) -5 (۳) 7 (۴)

۱۳- تابع $f(x) = [x]$ با دامنه $1 \leq x < 2$ و تابع $g(x) = |x|$ با دامنه $-1 \leq x \leq 1$ مفروض است. تابع $(f + g)(x)$ کدام است؟ ([] علامت جزء صحیح است.)

(۱) $(f + g)(x) = [x] + |x|$ با دامنه $-1 \leq x < 2$

(۲) $(f + g)(x) = 2$ با دامنه $x = 1$

(۳) $(f + g)(x) = [x] + |x|$ با دامنه $1 \leq x < 2$

(۴) $(f + g)(x) = 0$ با دامنه $x = 1$

۱۴- اگر $f = \{(2, 3), (3, -1), (4, 2)\}$ و $f + g = \{(2, 5), (4, 3)\}$ ، تابع $f - g$ کدام است؟

(۱) $\{(2, -2), (4, -1)\}$

(۲) $\{(2, 5), (4, 3)\}$

(۳) $\{(2, 1), (4, 1), (3, -1)\}$

(۴) $\{(2, 1), (4, 1)\}$

۱۵- اگر نمودار تابع $f(x)$ را سه واحد به راست ببریم، به نمودار $y = |x|$ می‌رسیم. ضابطه تابع $f(x)$ کدام است؟

(۱) $f(x) = |x - 3|$

(۲) $f(x) = |x + 3|$

(۳) $f(x) = |x| - 3$

(۴) $f(x) = |x| + 3$



مؤسسه آموزشی فرهنگی

بیانیه‌ها منتزیه

۱- پاسخ: گزینهٔ ۲ ▲ مشخصات سؤال: ساده * ریاضی و آمار ۲ (فصل ۲- درس ۳)
نکته: عمل جمع روی دو تابع به صورت زیر تعریف می‌شود: $(f+g)(x) = f(x) + g(x)$; $D_{f+g} = D_f \cap D_g$

با توجه به نکته، ابتدا D_f و D_g را به دست می‌آوریم: $D_g = \{\frac{1}{4}, 3, 1\}$ و $D_f = \{1, -2, \frac{1}{4}\}$

$$\text{بنابراین: } D_{f+g} = D_f \cap D_g = \{1, -2, \frac{1}{4}\} \cap \{\frac{1}{4}, 3, 1\} = \{\frac{1}{4}, 1\}$$

۲- پاسخ: گزینهٔ ۳ ▲ مشخصات سؤال: ساده * ریاضی و آمار ۲ (فصل ۲- درس ۳)
ابتدا مقادیر تمام توابع f_1, f_2, f_3, f_4 را به ازای $x = 3$ به دست می‌آوریم.

$$f_1(x) = x - 1 \Rightarrow f_1(3) = 2$$

$$f_2(x) = x + 1 \Rightarrow f_2(3) = 4$$

$$f_3(x) = (f_1 \times f_2)(x) \Rightarrow f_3(3) = f_1(3) \times f_2(3) = 2 \times 4 = 8$$

$$f_4(x) = \left(\frac{f_2}{f_1}\right)(x) \Rightarrow f_4(3) = \frac{f_2(3)}{f_1(3)} = \frac{4}{2} = 2$$

$$f_5(3) = f_3(3) - f_4(3) = 8 - 2 = 6$$

بنابراین:

۳- پاسخ: گزینهٔ ۳ ▲ مشخصات سؤال: ساده * ریاضی و آمار ۲ (فصل ۲- درس ۳)

نکته: عمل‌های جمع و تفریق دو تابع به صورت زیر است:

$$(f+g)(x) = f(x) + g(x) ; D_{f+g} = D_f \cap D_g$$

$$(f-g)(x) = f(x) - g(x) ; D_{f-g} = D_f \cap D_g$$

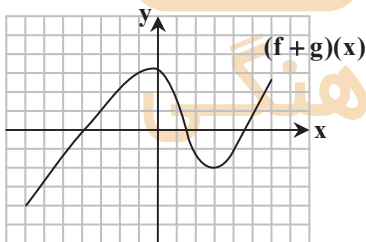
مطابق نکته داریم:

$$\frac{(f+g)(x)}{(f-g)(x)} = \frac{f(x)+g(x)}{f(x)-g(x)} = \frac{x+2+x-2}{x+2-(x-2)} = \frac{2x}{4} = \frac{x}{2}$$

۴- پاسخ: گزینهٔ ۲ ▲ مشخصات سؤال: ساده * ریاضی و آمار ۲ (فصل ۲- درس ۳)

نکته: عمل جمع دو تابع به صورت زیر است:

$$(f+g)(x) = f(x) + g(x) ; D_{f+g} = D_f \cap D_g$$



$$f(3) + g(3) = (f+g)(3)$$

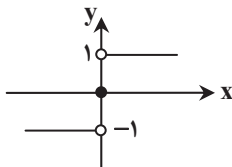
با توجه به نمودار، به ازای $x = 3$ مقدار تابع برابر -2 است، بنابراین:

$$f(3) + g(3) = -2$$

۵- پاسخ: گزینهٔ ۲ ▲ مشخصات سؤال: متوسط * ریاضی و آمار ۲ (فصل ۲- درس ۲)

نکته: تابع علامت $(f(x) = \text{sign}(x))$ ، به صورت زیر تعریف می‌شود:

$$f(x) = \begin{cases} 1 & x > 0 \\ 0 & x = 0 \\ -1 & x < 0 \end{cases}$$



با توجه به نکته، نمودار تابع را رسم می‌کنیم.

بنابراین گزینهٔ ۲ پاسخ است.

۶- پاسخ: گزینه ۲

▲ مشخصات سؤال: متوسط * ریاضی و آمار ۲ (فصل ۲- درس ۲)

نکته: تابعی را که به هر عدد صحیح k ، خود عدد و به تمام اعداد میان دو عدد صحیح متوالی k و $k+1$ ، عدد صحیح k را نسبت می‌دهد، تابع جزء صحیح می‌نامند.

با توجه به نکته بالا، مقادیر خواسته شده را به دست می‌آوریم:

$$f(x) = [2x] - [x]$$

$$\begin{cases} f\left(\frac{5}{2}\right) = \left[2 \times \frac{5}{2}\right] - \left[\frac{5}{2}\right] = [5] - [2/5] = 5 - 2 = 3 \\ f\left(\frac{3}{2}\right) = \left[2 \times \frac{3}{2}\right] - \left[\frac{3}{2}\right] = [3] - [1/5] = 3 - 1 = 2 \end{cases} \Rightarrow f\left(\frac{5}{2}\right) - f\left(\frac{3}{2}\right) = 3 - 1 = 2$$

۷- پاسخ: گزینه ۳

▲ مشخصات سؤال: متوسط * ریاضی و آمار ۲ (فصل ۲- درس ۳)

نکته: عمل تفریق روی دو تابع به صورت مقابل تعریف می‌شود:

$$(f-g)(x) = f(x) - g(x) ; D_{f-g} = D_f \cap D_g$$

با توجه به نکته بالا، دامنه $f-g$ برابر است با:

$$D_f \cap D_g = \mathbb{R} \cap \{3, -2\} = \{3, -2\}$$

$$(f-g)(3) = f(3) - g(3) = 2 - (-1) = 3$$

اکنون در دامنه مشترک، مقدار تابع را به دست می‌آوریم:

$$(f-g)(-2) = f(-2) - g(-2) = 2 - 2 = 0$$

بنابراین تابع $f-g$ به صورت مقابل است: $f-g = \{(3, 3), (-2, 0)\}$

۸- پاسخ: گزینه ۴

▲ مشخصات سؤال: متوسط * ریاضی و آمار ۲ (فصل ۲- درس ۳)

نکته: عمل تقسیم دو تابع به صورت زیر تعریف می‌شود:

$$\left(\frac{f}{g}\right)(x) = \frac{f(x)}{g(x)} ; D_{\frac{f}{g}} = D_f \cap D_g - \{x \mid g(x) \neq 0\}$$

با توجه به سؤال $\frac{f}{g} = \{(1, 1)\}$ ؛ یعنی $D_{\frac{f}{g}} = \{1\}$ ولی عدد ۲ در دامنه هر دو تابع f و g وجود دارد، پس تابع g به ازای دامنه ۲، مقدار صفر داشته که از دامنه $\frac{f}{g}$ حذف شده است. بنابراین: $a = 0$

۹- پاسخ: گزینه ۱

▲ مشخصات سؤال: متوسط * ریاضی و آمار ۲ (فصل ۲- درس ۳)

نکته: عمل ضرب دو تابع به صورت زیر تعریف می‌شود:

$$(f \times g)(x) = f(x) \times g(x) ; D_{f \times g} = D_f \cap D_g$$

با توجه به نکته، دامنه تابع $(f \times g)(x)$ ، اشتراک دامنه دو تابع f و g است. بنابراین دامنه هر دو تابع f و g باید حتماً D_{f+g} را شامل شود. با توجه به نمودار داده شده، دامنه تابع $f \times g$ محدوده $-3 \leq x \leq 5$ است. پاسخ سؤال محدوده‌ای است که شامل این محدوده شود. تنها گزینه ۱ این ویژگی را دارد.

۱۰- پاسخ: گزینه ۱

▲ مشخصات سؤال: متوسط * ریاضی و آمار ۲ (فصل ۲- درس ۲)

نکته: تابع قدرمطلق به صورت زیر تعریف می‌شود:

$$|u| = \begin{cases} u & u \geq 0 \\ -u & u < 0 \end{cases}$$

$$y = |2x-6| = \begin{cases} 2x-6 & 2x-6 \geq 0 \\ -(2x-6) & 2x-6 < 0 \end{cases}$$

$$2x-6 \geq 0 \Rightarrow 2x \geq 6 \Rightarrow x \geq 3 \quad (1)$$

$$2x-6 < 0 \Rightarrow 2x < 6 \Rightarrow x < 3 \quad (2)$$

پس ضابطه داده شده به صورت زیر است:

$$y = |2x-6| = \begin{cases} 2x-6 & x \geq 3 \\ -(2x-6) & x < 3 \end{cases}$$

با مقایسه عبارت صورت سؤال با عبارت بالا داریم:

$$\begin{cases} a = 2 \\ b = 3 \end{cases} \Rightarrow a + b = 2 + 3 = 5$$

۱۱- پاسخ: گزینه ۲

▲ مشخصات سؤال: دشوار * ریاضی و آمار ۲ (فصل ۲- درس ۲)

مطابق جدول داده‌شده، این کارمند تا ۱,۳۰۰,۰۰۰ تومان حقوق معاف از مالیات است. مازاد بر ۱,۳۰۰,۰۰۰ تا ۲,۵۰۰,۰۰۰ تومان باید ۱۰ درصد مالیات پرداخت کند، پس $۱,۲۰۰,۰۰۰ = ۱,۳۰۰,۰۰۰ - ۱۰\%$ تومان از حقوق او ۱۰ درصد مالیات دارد. از طرفی مازاد بر ۲,۵۰۰,۰۰۰ تا ۴,۵۰۰,۰۰۰ تومان ۲۰ درصد مالیات دارد، پس $۱,۵۰۰,۰۰۰ = ۴,۰۰۰,۰۰۰ - ۲۰\%$ تومان از حقوق او ۲۰ درصد مالیات دارد.

بنابراین کل مالیاتی که این فرد باید پرداخت کند برابر است با:

$$(1,200,000 \times \frac{10}{100}) + (1,500,000 \times \frac{20}{100}) = 120,000 + 300,000 = 420,000$$

۱۲- پاسخ: گزینه ۴

▲ مشخصات سؤال: متوسط * ریاضی و آمار ۲ (فصل ۲- درس ۲)

نکته: تابع قدرمطلق به صورت زیر تعریف می‌شود:

$$|u| = \begin{cases} u & u \geq 0 \\ -u & u < 0 \end{cases}$$

با توجه به نکته بالا، تابع $g(x) = |2x - 6|$ به صورت روبه‌رو می‌باشد:

$$g(x) = |2x - 6| = \begin{cases} 2x - 6 & x \geq 3 \\ -(2x - 6) & x < 3 \end{cases}$$

بنابراین ضابطه تابع $g(x)$ با دامنه $x < 3$ عبارت است از $g(x) = -(2x - 6)$ ، پس در دامنه $x < 3$ تابع $(f + g)(x)$ به صورت مقابل است:

$$(f + g)(x) = f(x) + g(x) = 2x + 1 - (2x - 6) = 2x + 1 - 2x + 6 = 7$$

▲ مشخصات سؤال: متوسط * ریاضی و آمار ۲ (فصل ۲- درس ۳)

۱۳- پاسخ: گزینه ۲

نکته: عمل جمع دو تابع f و g به صورت زیر تعریف می‌شود:

$$(f + g)(x) = f(x) + g(x) \quad D_{f+g} = D_f \cap D_g$$

با توجه به نکته بالا ابتدا دامنه $f + g$ را محاسبه می‌کنیم.

$$\begin{cases} D_f = 1 \leq x < 2 \\ D_g = -1 \leq x \leq 1 \end{cases} \Rightarrow D_{f+g} = D_f \cap D_g = \{1\}$$

بنابراین دامنه فقط شامل عضو $x = 1$ است. پس:

$$(f + g)(x) = (f + g)(1) = f(1) + g(1) = [1] + |1| = 1 + 1 = 2$$

بنابراین $(f + g)(x) = 2$ ، با دامنه $x = 1$.

۱۴- پاسخ: گزینه ۴

▲ مشخصات سؤال: دشوار * ریاضی و آمار ۲ (فصل ۲- درس ۳)

نکته: جمع و تفریق در تابع به صورت زیر تعریف می‌شود:

$$(f + g)(x) = f(x) + g(x) ; D_{f+g} = D_f \cap D_g$$

$$(f - g)(x) = f(x) - g(x) ; D_{f-g} = D_f \cap D_g$$

با توجه به نکته بالا، به دلیل اینکه دامنه $f + g$ و دامنه $f - g$ یکسان است داریم:

$$D_{f-g} = \{2, 4\}$$

برای به دست آوردن تابع $f - g$ نیاز به مقادیر $g(2)$ و $g(4)$ داریم. با استفاده از تابع $f + g$ که در صورت سؤال داده‌شده و نکته داریم:

$$(f + g)(2) = 5 \Rightarrow f(2) + g(2) = 5 \Rightarrow 3 + g(2) = 5 \Rightarrow g(2) = 2$$

$$(f + g)(4) = 3 \Rightarrow f(4) + g(4) = 3 \Rightarrow 2 + g(4) = 3 \Rightarrow g(4) = 1$$

بنابراین:

$$\begin{cases} (f - g)(2) = f(2) - g(2) = 3 - 2 = 1 \\ (f - g)(4) = f(4) - g(4) = 2 - 1 = 1 \end{cases} \Rightarrow f - g = \{(2, 1), (4, 1)\}$$

▲ مشخصات سؤال: دشوار * ریاضی و آمار ۲ (فصل ۲- درس ۲)

۱۵- پاسخ: گزینه ۲

نکته: برای رسم نمودار تابع $y = f(x + k)$ کافی است نمودار $y = f(x)$ را به اندازه k واحد روی محور x ‌ها منتقل کنیم. اگر $k > 0$ ، در جهت منفی محور x ‌ها و اگر $k < 0$ ، در جهت مثبت محور x ‌ها انتقال می‌دهیم.

اگر نمودار تابع $f(x)$ را سه واحد به راست ببریم، به نمودار $y = |x|$ می‌رسیم. پس اگر نمودار $y = |x|$ را سه واحد به چپ ببریم، به نمودار

$$f(x) = |x + 3| \text{ مطابق نکته عبارت است از: } f(x) = |x + 3|$$

- ۱- کدام قالب برای بیان مسائل اجتماعی و انتقادهای سیاسی در قرن دهم مجال جولان نداشت؟
 (۱) قصیده (۲) مثنوی (۳) رباعی (۴) غزل
- ۲- شاهان صفوی در ترویج و نفوذ کدام زبان نقش به‌سزایی داشتند؟
 (۱) فارسی (۲) ترکی (۳) هندی (۴) مغولی
- ۳- کدام گزینه از ویژگی‌های شعر بیدل دهلوی است؟
 (۱) مضمون‌های ساده و خیال‌انگیز (۲) تخیل‌های روشن و واضح و به‌دور از ابهام
 (۳) کاربرد مضامین نو و تازه (۴) وجود استعاره‌های زیبا و آشکار
- ۴- کدام گزینه در مورد ویژگی‌های شعر قرن یازدهم نادرست است؟
 (۱) تبدیل موضوعات کهن به مضامین تازه (۲) توصیف و بیان امور طبیعی
 (۳) توجه شاعران به مضامین پند و اندرز (۴) دقت، ظرافت و رقت معانی
- ۵- کدام گزینه در مورد شعر و شاعری عصر صفوی نادرست است؟
 (۱) شاهان صفوی رقبایی چون شاهان عثمانی و هندی داشتند که آن‌ها به مسائل فرهنگی توجه نشان می‌دادند.
 (۲) حکومت صفوی پس از کشاکش‌های به‌وجود آمده در ایران روی کار آمد و مذهب شیعه را ترویج کرد و به شعر درباری بی‌توجه بود.
 (۳) وابسته نبودن شعر به دربار و از بین رفتن طبقهٔ مدیحه‌سرایان درباری باعث شد که طبقات بیشتری مدعی شعر و شاعری نشوند.
 (۴) رفاه اقتصادی مردم در دورهٔ صفوی و آبادانی شهرهای ایران و رونق تجارت باعث شد هر کس به اندازهٔ توان خود به امور فرهنگی بپردازد.

۶- کدام شاعر سبک هندی درست معرفی نشده است؟

- (۱) کلیم کاشانی: به‌کارگیری ضرب‌المثل‌ها و الفاظ محاوره‌ای در غزلیاتش، سخن او را برجسته ساخته است.
 (۲) وحشی بافقی: سبک شعری وی حد واسط سبک دورهٔ عراقی و دورهٔ هندی است و واقع‌گرایی، شاخصهٔ اصلی آن است.
 (۳) محتشم کاشانی: در سرودن شعر مذهبی معروف و ترجیع‌بند عاشورایی او زبانزد است.
 (۴) بابافغانی شیرازی: از شعرای تأثیرگذار قرن دهم در قلمرو ایران و شعرش از نظر دقت و ظرافت مشهور است.
- ۷- در مصراع اول کدام‌یک از ابیات زیر ضرب‌المثل به‌کار گرفته شده است؟

- (۱) بخیهٔ کفشم اگر دندان‌نما شد عیب نیست / خنده می‌آرد همی بر هرزه‌گردی‌های من
 (۲) ریشهٔ نخل کهن‌سال از جوان افزون‌تر است / بیشتر دل‌بستگی باشد به دنیا پیر را
 (۳) فضای خلوت دل جلوه‌گاه غیری نیست / شکافتیم به نام تو این معمرا را
 (۴) کاش چون شمع همه سر شود اعضای کلیم / تا سراسر به ره عشق تو بر باد رود

۸- خوشه‌های هجایی بیت زیر در کدام گزینه آمده است؟

- چون شبروان پوید همی در تیره شب / تا کس مباد از رفتنش گردد خبر
 (۱) -UU- / -UU- / -UU- (۲) -U- / -U- / -U-
 (۳) -U- / -U- / -U- (۴) UU- / UU- / UU-

۹- وزن کلمات «خالصانه- زار شدم- مداوم- بیگانگان» به‌ترتیب در کدام گزینه آمده است؟

- (۱) فاعلاتن- مفعلتن- فاعلن- مستفعلن (۲) فاعلاتن- مفعلتن- فاعلن- مستفعلن
 (۳) فاعلاتن- مفاعلن- فاعلن- مفاعیلن (۴) فاعلاتن- مفاعلن- فاعلن- مفاعیلن

۱۰- کدام‌یک از ابیات زیر بر وزن «فاعلاتن فاعلاتن فعلن» سروده شده است؟

- (۱) اگر کاری کنی مزدی ستانی / چو بی‌کاری یقین بی‌مزد مانی
 (۲) هم قصهٔ نانموده دانسی / هم نامهٔ نانوشسته خوانی
 (۳) ای مایهٔ خوبی و نیک‌نامی / روزم ندهد بی‌تو روش‌نمایی
 (۴) من بیچارهٔ گردن به کمند / چه کنم گر به رکابش نروم

۱۱- در کدام بیت تعداد هجاهای تمام پایه‌های آوایی یکسان است؟

- (۱) روی به دریانه و چون بگذری / در طبرستان طبرستان طلب
 (۲) که شنیدی که در این بزم دمی خوش بنشست / که نه در آخر صحبت به ندامت برخاست
 (۳) مرا مصلحت نیست لیکن همان به / که در پرده باشی و بیرون نیایی
 (۴) نوگلی پژمرده از گلبن به خاک افتاد و گفت / خوار شد چون من هر آن‌کو همنشینش بود خار

۱۲- با توجه به وزن بیت زیر، وزن کدام گزینه متفاوت است؟

دست ز دامَن نکنیمت رها

یا سخنی می‌رود اندر رضا
از بر یار آمده‌ای مرحبا
همچو نی دمساز و مشتاقی که دید
گو بده ای دوست که گویم بگیر

هر که بی‌روزی است روزش دیر شد
نهال دشمنی برکن که رنج بی‌شمار آرد
بیشتر دل‌بستگی باشد به دنیا پیر را
من خود به چشم خویشان دیدم که جانم می‌رود

تا به گریبان نرسد دست مرگ

۱) بر سر خشم است هنوز آن حریف
۲) ای نفس خرم باد صبا
۳) همچو نی زهری و تریاقی که دید
۴) دل چه بود جان که بدو زنده‌ام

۱۳- خوشه‌های هجایی زیر مربوط به کدام بیت است؟

«-U---U---U---U--»

۱) هر که جز ماهی ز آبش سیر شد
۲) درخت دوستی بنشان که کام دل به بار آرد
۳) ریشه نخل کهن‌سال از جوان افزون‌تر است
۴) در رفتن جان از بدن گویند هر نوعی سخن

۱۴- خوشه‌های هجایی کدام مصراع نادرست است؟

۱) ای به ازل بوده و نابوده ما: -UU-/-UU-/-UU-

۳) تو را از داد کردن عار باشد: -U/---U/---U/---U/

۲) تا نینداری که تنها می‌روی: -U-/-U-/-U-

۴) دین نگرده پخته بی آداب عشق: -U-/-U-/-U-

۱۵- در بیت زیر، قرینه‌ای که ذهن خواننده را از معنای حقیقی واژه «پیمان» دور می‌کند کدام است؟

درافتادم ز مستی بر سر خاک

خاک (۴)

۳) درافتادم

چو آشامیدم این پیمان را پاک

پاک (۲)

۱) آشامیدم

۱۶- درباره مجازهای بیت زیر کدام گزینه نادرست است؟

آن کس که به دینار و درم خیر نیندوخت

۱) دینار و درم (اول) مجاز از ثروت

۳) سر (اول) مجاز از اندیشه

سر عاقبت اندر سر دینار و درم کرد

۲) دینار و درم (دوم) مجاز از دارایی

۴) سر (دوم) مجاز از قصد

۱۷- کدام گزینه نادرست است؟

۱) سینه خواهم شرحه شرحه از فراق

۲) سپید شد چو درخت شکوفه‌دار سرم

۳) نشاط در دل و می در کف و طرب در جان

۴) گر تو سر ما بی‌سروسامان داری

تا بگویم شرح درد اشتیاق (سینه مجاز از انسان عاشق)

وز این درخت همین میوه غم است برم (درخت مجاز از موی سر)

نگار سرخوش و ما بی‌خود و ندیم خراب (طرب مجاز از عشق)

ماییم و سوری در قدمت اندازیم (سر مجاز از قصد)

۱۸- در مصراع اول کدام یک از ابیات زیر واژه «سر» در معنای حقیقی خود به کار رفته است؟

۱) نتوان از سر او برد هوای شیرین

۲) کاش چون شمع همه سر شود اعضای کلیم

۳) بر آن سرم که ز دامن برون کنم پا را

۴) سر آن ندارد امشب که برآید آفتابی

۱۹- مجاز ذکرشده در مقابل کدام گزینه نادرست است؟

۱) دل عالمی بسوزی چو عذار برفروزی

۲) موی سفید را فلکم رایگان نداد

۳) گر نبندی زین سخن تو حلق را

۴) نیندارم این کام حاصل کنی

تو از این چه سود داری که نمی‌کنی مدارا (عالم)

این رشته را به نقد جوانی خریدم (رشته)

آتش می‌آید بسوزد خلق را (خلق)

مبادا که جان در سر دل کنی (سر)

۲۰- در کدام گزینه آرایه مجاز وجود ندارد؟

۱) به یاد روی شیرین بیت می‌گفت

۲) برآشفتم ای‌بران و برخاستم گرد

۳) سر دل از زبان نشود هرگز آشکار

۴) خورده قسم اختران به پاداشم

چو آتش تیشه می‌زد کوه می‌سفت

همی هر کسی کرد ساز نبرد

گر دل موافقت نکند کای زبان بگوی

بسته کمر آسمان به پیکارم

پاسخ‌ها منتظرید

- ۱- پاسخ: گزینه ۴ ▲ مشخصات سؤال: ساده * علوم و فنون ادبی ۲ (درس ۷)
 ۲- پاسخ: گزینه ۲ ▲ مشخصات سؤال: ساده * علوم و فنون ادبی ۲ (درس ۷)
 لازم به یادآوری است که شاهان صفوی کم‌وبیش به زبان فارسی نیز کتاب نوشته و شعر سروده‌اند و به‌نوعی به زبان فارسی علاقه نشان داده‌اند.
 ۳- پاسخ: گزینه ۳ ▲ مشخصات سؤال: متوسط * علوم و فنون ادبی ۲ (درس ۷)
 بیدل دهلوی را به‌سبب سرودن غزل‌های خیال‌انگیز و به‌کار بردن مضمون‌های بدیع و گاه دور از ذهن می‌شناسیم. از ویژگی‌های عمده شعر بیدل، مضمون‌های پیچیده و استعاره‌های رنگین و سرشار از ابهام شاعرانه است.
 ۴- پاسخ: گزینه ۴ ▲ مشخصات سؤال: متوسط * علوم و فنون ادبی ۲ (درس ۷)
 دقت، ظرافت و رقت معانی از ویژگی‌های شعر باباافغانی شیرازی در قرن دهم است که این ویژگی از ویژگی‌های مکتب وقوع است و باباافغانی از شاعران این مکتب است.

- ۵- پاسخ: گزینه ۳ ▲ مشخصات سؤال: دشوار * علوم و فنون ادبی ۲ (درس ۷)
 وابسته نبودن شعر به دربار و از بین رفتن طبقهٔ مدیحه‌سرایان درباری باعث شد طبقات و گروه‌های بیشتری مدعی شعر و شاعری شوند (در حالی که در گزینه ۳ گفته شده که مدعی شعر و شاعری نشوند).
 ۶- پاسخ: گزینه ۳ ▲ مشخصات سؤال: دشوار * علوم و فنون ادبی ۲ (درس ۷)
 ترکیب‌بند عاشورایی محتشم کاشانی زبانزد است.
 ۷- پاسخ: گزینه ۲ ▲ مشخصات سؤال: ساده * علوم و فنون ادبی ۲ (درس ۷)
 یکی از ویژگی‌های شاعران سبک هندی استفادهٔ فراوان از ضرب‌المثل می‌باشد که در سروده‌های صائب به‌ویژه تک‌بیت‌هایش بسیار رواج یافته و مشهور است.

- ۸- پاسخ: گزینه ۲ ▲ مشخصات سؤال: متوسط * علوم و فنون ادبی ۲ (درس ۸)
- | | | | | | | | | | | | |
|-----|-----|----|--------|------|-----|----|-----|-----|-----|----|-----|
| چُن | شَب | رُ | وَلَدِ | یُو | بَد | هَ | مِی | دَر | تِی | رِ | شَب |
| تَا | کَس | مَ | بَا | دَرِ | رَف | تَ | نَش | گَر | دَد | خَ | بَر |
| - | - | U | - | - | U | - | - | - | U | - | - |

یادآوری: هرگاه بعد از مصوت بلند «نون ساکن» بیاید، مصوت بلند را کوتاه به حساب می‌آوریم. برای سهولت در تقطیع (جداسازی) هجایی می‌توانیم «نون ساکن» بعد از مصوت بلند را حذف کنیم.

- ۹- پاسخ: گزینه ۲ ▲ مشخصات سؤال: ساده * علوم و فنون ادبی ۲ (درس ۸)
 خالصانه: فاعلاتن / زار شدم: مفتعلن / مداوم: فعولن / بیگانگان: مستفعلن

- ۱۰- پاسخ: گزینه ۴ ▲ مشخصات سؤال: دشوار * علوم و فنون ادبی ۲ (درس ۸)

مَ	نِ	بِی	چَا	رِ	یِ	گَر	دِن	بِ	کَ	مِنْد
چَ	کُ	نَم	گَر	بِ	رِ	کَا	بَش	نَ	رَ	وَم
U	U	-	-	U	U	-	-	U	U	-
فعلاتن	فعلاتن	فعلاتن	فعلاتن	فعلاتن	فعلاتن	فعلاتن	فعلاتن	فعلاتن	فعلاتن	فعلاتن

- ۱۱- پاسخ: گزینه ۳ ▲ مشخصات سؤال: دشوار * علوم و فنون ادبی ۲ (درس ۸)

مَ	رَا	مَص	ل	حَت	نِی	سَت	لِی	کَن	هَ	مَانُ	بِه
کِ	دَر	پَر	دِ	بَا	شِی	یِ	بِی	رُونُ	نَ	یَا	بِی
U	U	-	U	-	-	U	-	U	U	-	-

بررسی سایر گزینه‌ها:

گزینه ۱:

رُو	یِ	بِ	دَر	یَا	نِ	هَ	چُن	بَغ	ذِ	رِی
-	U	U	-	-	U	U	-	U	U	-

گزینه ۲:

ک ش نی دی ک د رین بز م د می خُش ب ن شست
 - U U | - - U U | - - U U

گزینه ۴:

نو گ لی پژ مر د آز گل بن ب خا کف تا دُ گفت
 - U - | - - U - | - - U -

۱۲- پاسخ: گزینه ۳ ▲ مشخصات سؤال: دشوار * علوم و فنون ادبی ۲ (درس ۸)

گزینه‌های ۱، ۲ و ۴ همگی بر وزن صورت سؤال «مفتعلن - مفتعلن - فاعلن» است، اما گزینه ۳ بر وزن «فاعلاتن - فاعلاتن - فاعلن» است.

۱۳- پاسخ: گزینه ۴ ▲ مشخصات سؤال: دشوار * علوم و فنون ادبی ۲ (درس ۸)

گزینه ۱: فاعلاتن فاعلاتن فاعلن

گزینه ۲: مفاعیلن مفاعیلن مفاعیلن

گزینه ۳: فاعلاتن فاعلاتن فاعلن

گزینه ۴: مستفعلن مستفعلن مستفعلن

۱۴- پاسخ: گزینه ۱ ▲ مشخصات سؤال: متوسط * علوم و فنون ادبی ۲ (درس ۸)

گزینه ۱ وزن مصراع مفتعلن مفتعلن فاعلن است که به غلط سومین مفتعلن کامل نوشته شده است.

ای ب ا زل بو د اء نا بو د ما
 - U U | - U U | - U -

توجه: «فاعلن» همان ادامه مفتعلن است و می‌توان آن را به صورت «مُفْتَعِلْ» بیان کرد ← مفتعلن مفتعلن مُفْتَعِلْ

۱۵- پاسخ: گزینه ۱ ▲ مشخصات سؤال: متوسط * علوم و فنون ادبی ۲ (درس ۶)

در این بیت، قرینه‌ای که ذهن خواننده را از معنای حقیقی پیمانه به سوی معنای مجازی آن یعنی شراب سوق می‌دهد، واژه «آشامیدم» است زیرا پیمانه آشامیدنی نیست.

۱۶- پاسخ: گزینه ۳ ▲ مشخصات سؤال: دشوار * علوم و فنون ادبی ۲ (درس ۶)

هر دو دینار و درم مجاز از ثروت و دارایی هستند.

سر اول در معنای حقیقی (عضوی از بدن) آمده است و سر دوم مجاز از قصد و اندیشه است.

۱۷- پاسخ: گزینه ۳ ▲ مشخصات سؤال: متوسط * علوم و فنون ادبی ۲ (درس ۶)

طرب در این بیت مجاز ندارد، اما می‌تواند مجاز از پیمانه شراب است و کف نیز می‌تواند مجاز از مجموع کف دست و انگشتان باشد.

۱۸- پاسخ: گزینه ۲ ▲ مشخصات سؤال: متوسط * علوم و فنون ادبی ۲ (درس ۶)

هرگاه واژه‌ای در معنای حقیقی خود به کار نرود، «مجاز» نامیده می‌شود، مانند «سر» در ابیات ۱، ۳ و ۴ که در معنای «فکر و قصد» است ولی در بیت ۲ «سر» در معنای حقیقی خود (عضو بدن) به کار رفته است و دیگر مجاز نیست.

۱۹- پاسخ: گزینه ۳ ▲ مشخصات سؤال: دشوار * علوم و فنون ادبی ۲ (درس ۶)

گزینه ۱: عالم مجاز از مردم عالم

گزینه ۲: رشته مجاز از مو

گزینه ۳: خلق مجاز از دهان است، اما خلق (مردم) در معنای حقیقی خود آمده است.

گزینه ۴: سر مجاز از قصد

۲۰- پاسخ: گزینه ۴ ▲ مشخصات سؤال: متوسط * علوم و فنون ادبی ۲ (درس ۶)

گزینه ۱: بیت مجاز از شعر

گزینه ۲: ایران مجاز از سپاه ایران

گزینه ۳: زبان در مصراع اول مجاز از سخن

- ۱- شهر بغداد به‌عنوان پایتخت خلافت عباسی، در زمان کدام خلیفه ساخته شد؟
 (۱) سفاح (۲) منصور (۳) هارون (۴) مأمون
- ۲- کدام‌یک از مراکز علمی زیر، به‌دست خلفای فاطمی بنیان نهاده شد؟
 (۱) بیت‌الحکمه (۲) مدارس نظامیه (۳) دانشگاه الازهر (۴) رصدخانه بغداد
- ۳- طغرل سلجوقی پس از استقرار در خراسان و پیش از تسلط بر مناطق مختلف ایران، کدام شهر را به پایتختی خود برگزید؟
 (۱) ری (۲) نیشابور (۳) بخارا (۴) هرات
- ۴- امیران کدام سلسله ایرانی، بیش از یک قرن خلافت عباسی را تحت سلطه خود داشتند و عزل و نصب خلیفه به میل آنان انجام می‌گرفت؟
 (۱) آل‌بویه (۲) غزنویان (۳) سامانیان (۴) صفاریان
- ۵- در کدام‌یک از نبردهای زیر، اعراب مسلمان علاوه بر شکست از ایرانیان، برخی مناطق فتح شده را از دست دادند؟
 (۱) جلولا (۲) جسر (۳) قادسیه (۴) نهاوند
- ۶- کدام سیاست دولت غزنوی، هم در زمان سلطان محمود غزنوی و هم پسر وی مسعود، دنبال شد؟
 (۱) حمله به هند (۲) کشتار شیعیان (۳) مخالفت با عباسیان (۴) توسعه قلمرو در خراسان
- ۷- نخستین حکومت مسلمان ایرانی چگونه شکل گرفت؟
 (۱) پسران بویه از اهالی دیلم سلسله آل‌بویه را تأسیس کردند.
 (۲) مأمون حکومت خراسان را به طاهر داد و حکومت در خاندان او موروثی شد.
 (۳) حسن بن زید حکومت علویان را در طبرستان بنیان‌گذاری کرد.
 (۴) یک خاندان کهن دهقانی در ماوراءالنهر، ضمن اطاعت از خلیفه حکومت سامانیان را تأسیس کردند.
- ۸- درباره نظام اداری عصر سلجوقی، کدام گزینه درست است؟
 (۱) بیشتر دیوان‌سالارانی که در ابتدای حکومت سلجوقیان به خدمت گرفته شدند، دیوان‌سالاران حکومت آل‌بویه بودند.
 (۲) اقدامات خواجه نظام‌الملک، موجب تقابل اهل قلم و اهل شمشیر در نظام اداری سلجوقیان شد.
 (۳) الگوی نظام اداری سلجوقی، پس از سقوط این حکومت ادامه نیافت.
 (۴) همه دیوان‌های سلجوقی زیر نظر پادشاه کار می‌کردند.
- ۹- توسعه قلمرو سلجوقیان در آسیای صغیر، چه پیامدی برای این ناحیه داشت؟
 (۱) خاندان‌ها و حکومت‌های محلی از میان رفتند.
 (۲) سبب پیروزی آن‌ها در جنگ ملازگرد شد.
 (۳) موجب مهاجرت قبایل و طوایف ترک به این منطقه و تغییر وضعیت سیاسی و فرهنگی آن شد.
 (۴) موجب اختلاف فراوان بین جانشینان ملک‌شاه و تضعیف حکومت سلجوقی شد.
- ۱۰- ویژگی مهم و برجسته کتاب «دانشنامه علایی» اثر ابن‌سینا چه بود؟
 (۱) دائرةالمعارف معتبر پزشکی بود که در ایران و جهان اسلام و حتی در اروپا تا چندین قرن به‌عنوان یک مرجع معتبر پزشکی باقی ماند.
 (۲) ابن‌سینا با این کتاب، فلسفه مشایی را که تلفیقی از جهان‌بینی اسلام و فلسفه ارسطویی و نوافلاطونی بود، پایه‌گذاری کرد.
 (۳) برای نخستین بار یک دوره فلسفه به زبان فارسی تألیف شد و سهم بسزایی در مطرح کردن زبان فارسی به‌عنوان زبان علم داشت.
 (۴) این کتاب حاوی کهن‌ترین توصیف درباره بیماری آبله است و اثری ارزشمند در علم پزشکی به‌شمار می‌رود.

پاسخ‌ها منتظر بمانید

- ۱- پاسخ: گزینه ۲ ▲ مشخصات سؤال: ساده * تاریخ ۲ (درس ۷)
یکی از اقدامات مهمی که منصور در جهت تحکیم و تثبیت خلافت خاندان خود انجام داد، بنای شهر بغداد به‌عنوان پایتخت عباسیان بود. این شهر در مکانی نزدیک تیسفون، پایتخت ساسانیان و بر اساس سنت شهرسازی ایران باستان ساخته شد.
- ۲- پاسخ: گزینه ۳ ▲ مشخصات سؤال: ساده * تاریخ ۲ (درس ۷)
یکی از بادوام‌ترین دانشگاه‌های دنیای اسلامی به نام آل‌زهر توسط فاطمیان در قاهره بنیان نهاده شد (۳۵۹ ق) که تاکنون با همین نام به فعالیت خود ادامه داده است.
- ۳- پاسخ: گزینه ۲ ▲ مشخصات سؤال: ساده * تاریخ ۲ (درس ۱۰)
طغرل سلجوقی پس از تصرف نیشابور، این شهر را به‌عنوان مرکز حکومت خود برگزید (۴۲۹ ق). او سپس شهرها و مناطق مختلف ایران را یکی پس از دیگری تسخیر کرد.
- ۴- پاسخ: گزینه ۱ ▲ مشخصات سؤال: ساده * تاریخ ۲ (درس ۹)
امیران آل بویه بیش از یک قرن خلافت عباسی را تحت سلطه خود داشتند و عزل و نصب خلیفه به میل آنان انجام می‌گرفت. البته آنان حرمت و شأن خلافت را نگه می‌داشتند و چنین وانمود می‌کردند که تابع خلیفه هستند.
- ۵- پاسخ: گزینه ۲ ▲ مشخصات سؤال: ساده * تاریخ ۲ (درس ۸)
با بر تخت نشستن یزدگرد سوم، امور کشور کمی سامان یافت و سپاه ایران با شکست اعراب مسلمان در جنگ جسر یا پل، بیشتر متصرفات آنان را پس گرفت.
- ۶- پاسخ: گزینه ۱ ▲ مشخصات سؤال: متوسط * تاریخ ۲ (درس ۱۰)
از جمله حوادث مهم دوران حکومت محمود غزنوی، لشکرکشی‌های پی‌درپی وی به هند بود. مسعود نیز لشکرکشی به هند را ادامه داد.
- ۷- پاسخ: گزینه ۲ ▲ مشخصات سؤال: متوسط * تاریخ ۲ (درس ۹)
مأمون حکومت خراسان را به طاهر سردار ایرانی خود سپرد. پس از طاهر حکومت خراسان در خاندان او موروثی شد و بدین‌گونه نخستین سلسله مسلمان ایرانی شکل گرفت.
- ۸- پاسخ: گزینه ۲ ▲ مشخصات سؤال: دشوار * تاریخ ۲ (درس ۱۰)
خواجیه نظام‌الملک در تلاش بود که با تقویت حکومت مرکزی از طریق تقویت و توسعه نظام اداری مد نظر خود که مبتنی بر میراث اداری کهن ایرانی بود، ضمن ایجاد ثبات و استمرار، با نیروی سرکش امیران و نظامیان سلجوقی که به سنت‌های قبیله‌ای خود همچنان وفادار بودند، مقابله کند. این چالش مداوم، منجر به تقابل دو نیروی مخالف شد که در تاریخ ایران به نام تقابل اهل قلم (دیوان‌سالاران) و اهل شمشیر (نظامیان) معروف است.
بررسی سایر گزینه‌ها:
- (۱) فرمانروایان غزنوی بسیاری از دیوان‌سالاران حکومت سامانی و حتی برخی از دیوان‌سالاران حکومت آل بویه را به خدمت گرفتند.
(۲) نظام اداری سلجوقی الگوی مطلوبی برای حکومت‌های پس از خود شد.
(۳) همه دیوان‌های سلجوقی زیر نظر وزیر کار می‌کردند.
- ۹- پاسخ: گزینه ۳ ▲ مشخصات سؤال: دشوار * تاریخ ۲ (درس ۱۰)
توسعه قلمرو سلجوقیان در آسیای صغیر، موجب مهاجرت قبایل و طوایف ترک به آن منطقه و تغییر وضعیت سیاسی و فرهنگی در این ناحیه شد.
- ۱۰- پاسخ: گزینه ۳ ▲ مشخصات سؤال: دشوار * تاریخ ۲ (درس ۹)
ابن سینا برای نخستین بار در دانشنامه‌ی علایی یک دوره فلسفه را به زبان فارسی تألیف کرد و این اثر، سهم بسزایی در مطرح کردن زبان فارسی به‌عنوان زبان علم داشت.

۱- کدام ایالت کانادا در حفظ زبان بومی خود، کوشا است؟

- (۱) تورنتو (۲) کبک (۳) مونترال (۴) ونکوور

۲- کدام گزینه بیانگر پخش پدیدهٔ فرهنگی است که در اثر تماس مستقیم مردم صورت گرفته است؟

- (۱) ورزش کاراته در ایران (۲) ورزش هاکی در ایالات متحدهٔ آمریکا
(۳) پیتزافروشی در ژاپن (۴) گسترش معماری اسلامی در پرتغال

۳- با توجه به نقشهٔ مقابل، زبان مردم این ناحیه کدام است؟



(۱) عربی

(۲) طبری

(۳) بربر

(۴) اسلاویک

۴- هر کدام از عبارتهای زیر به ترتیب مربوط به کدام یک از ادیان است؟

■ بیش از یک میلیارد نفر پیرو دارد.

■ در نواحی بزرگ بازرگانی زندگی می‌کنند.

- (۱) مسیحیت - بودائیسیم (۲) اسلام - یهود (۳) آئیمیسیم - اسلام (۴) اسلام - مسیحیت

۵- در کدام گزینه کشورها دارای یک ریشهٔ زبان مشترک هستند؟

- (۱) اسپانیا - انگلستان - روسیه (۲) کرهٔ جنوبی - چین - ژاپن
(۳) یمن - هند - افغانستان (۴) مکزیک - کانادا - پرتغال

۶- زمانی که اروپاییان سرزمین‌های نو را کشف کردند، در مستعمرات آن‌ها کدام زبان‌ها گسترش یافت؟

- (۱) پرتغالی - فرانسوی (۲) آلمانی - انگلیسی (۳) انگلیسی - ایتالیایی (۴) اسپانیایی - آلمانی

۷- دومین خانوادهٔ بزرگ زبانی از نظر تعداد سخن‌گو کدام است؟

- (۱) آفروآسیایی (۲) چینی - تبتی (۳) هند و اروپایی (۴) آلتاییک

۸- منظور از تولید ناخالص در زیست‌بوم‌ها چیست؟

- (۱) جذب مواد آلی توسط گیاهان (۲) تبدیل گیاهان و جانوران به هوموس
(۳) جذب مواد معدنی توسط ریشهٔ گیاهان (۴) مواد حاصل از فتوسنتز گیاهان

۹- چند مورد از عبارتهای زیر در رابطه با «زبان» درست است؟

(الف) برای افرادی که به آن تکلم می‌کنند، هویت‌های گوناگونی را به وجود می‌آورد.

(ب) عنصر اصلی گسترش یک فرهنگ است و عامل انتقال اطلاعات، تجربه‌ها و ... به نسل‌های بعدی است.

(ج) بین عناصر فرهنگی، نقش مهمی در خلق چشم‌اندازهای فرهنگی دارد.

(د) زبان چینی - تبتی در چندین قاره گسترده شده است و بیش از نیمی از وسعت جهان را در بر گرفته است.

- (۱) ۲ (۲) ۳ (۳) ۴ (۴) ۱

۱۰- اگر از ارتفاع «۱۰۰ متری» به سمت ارتفاع «۸۰۰ متری» برویم، کدام تغییرات در گیاهان ایجاد می‌شود؟

- (۱) تعداد گونه‌ها کمتر - قد درختان کوتاه‌تر - انبوهی گیاهان کمتر - درجهٔ رشد گیاهان کمتر
(۲) فصل رویش طولانی‌تر - قد درختان بلندتر - انبوهی گیاهان کمتر - درجهٔ رشد گیاهان بیشتر
(۳) تعداد گونه‌ها بیشتر - قد درختان تفاوتی نمی‌کند - انبوهی گیاهان بیشتر - درجهٔ رشد گیاهان کمتر
(۴) فصل رویش کمتر - تنوع درختان بیشتر - انبوهی گیاهان بیشتر - درجهٔ رشد گیاهان بیشتر

پاسخ‌ها منتظر بمانید

- ۱- پاسخ: گزینه ۲ ▲ مشخصات سؤال: ساده * جغرافی ۲ (درس ۶)
مسئولان ایالت کبک به موضوع زبان فرانسه و گسترش آن، حساسیت زیادی دارند و برای ترویج آن تلاش می‌کنند.
- ۲- پاسخ: گزینه ۲ ▲ مشخصات سؤال: ساده * جغرافی ۲ (درس ۶)
گاهی دو ناحیه فرهنگی به هم خیلی نزدیک‌اند و پدیده فرهنگی در اثر تماس مستقیم مردم، از ناحیه‌ای به ناحیه دیگر منتقل می‌شود؛ مانند ورزش هاکی که مبدأ آن کشور کاناداست اما در بین مردم ایالات متحده آمریکا و نواحی مرزی کشور کانادا رواج بسیار یافته است.
- ۳- پاسخ: گزینه ۱ ▲ مشخصات سؤال: متوسط * جغرافی ۲ (درس ۶)
در بین زبان‌های خانواده آفرو-آسیایی، معروف‌ترین و مهم‌ترین آن‌ها زبان عربی است که در جنوب غربی آسیا و شمال آفریقا بدان تکلم می‌شود.
- ۴- پاسخ: گزینه ۲ ▲ مشخصات سؤال: متوسط * جغرافی ۲ (درس ۶)
دین اسلام امروزه بیش از یک و نیم میلیارد نفر پیرو دارد- بیشتر پیروان دین یهود به صورت پراکنده در شهرها و نواحی بزرگ بازرگانی جهان زندگی می‌کنند.
- ۵- پاسخ: گزینه ۱ ▲ مشخصات سؤال: ساده * جغرافی ۲ (درس ۶)
مردم کشورهای انگلستان، اسپانیا، روسیه، هند و ایران به زبان‌های مختلف صحبت می‌کنند، اما همگی جزء خانواده زبانی هند و اروپایی محسوب می‌شوند.
- ۶- پاسخ: گزینه ۱ ▲ مشخصات سؤال: متوسط * جغرافی ۲ (درس ۶)
در مستعمرات اروپاییان در قاره‌های آفریقا، آمریکای جنوبی و بخش‌هایی از آسیا نیز زبان‌های انگلیسی، اسپانیایی، پرتغالی و فرانسوی رواج پیدا کرد.
- ۷- پاسخ: گزینه ۲ ▲ مشخصات سؤال: ساده * جغرافی ۲ (درس ۶)
خانواده زبانی چینی-تبتی دومین خانواده بزرگ زبانی از نظر تعداد سخن‌گوست.
- ۸- پاسخ: گزینه ۴ ▲ مشخصات سؤال: متوسط * جغرافی ۲ (درس ۵)
گیاهان در نتیجه فتوسنتز موادی تولید می‌کنند؛ به این تولید، تولید ناخالص می‌گویند. گیاه مقداری از این مواد را برای رفع نیازهای خود مثل تنفس مصرف می‌کند، آنچه باقی می‌ماند تولید خالص اولیه است.
- ۹- پاسخ: گزینه ۴ ▲ مشخصات سؤال: متوسط * جغرافی ۲ (درس ۶)
بررسی موارد نادرست:
الف) برای افرادی که با آن تکلم می‌کنند، هویت مشترکی را به وجود می‌آورد.
ج) در بین عناصر فرهنگی، دین نقش مهمی در خلق چشم‌اندازهای فرهنگی دارد.
د) زبان چینی-تبتی، در قاره آسیا وجود دارد.
- ۱۰- پاسخ: گزینه ۱ ▲ مشخصات سؤال: متوسط * جغرافی ۲ (درس ۵)
هرچه ارتفاع افزایش می‌یابد، تعداد گونه‌ها، قد یا بلندی گیاهان، انبوهی و درجه رشد گیاهان و همچنین فصل رویش آن‌ها کمتر و کوتاه‌تر می‌شود.

- ۱- کدام گزینه به مبنا و اساس به‌وجود آمدن حالت‌های متفاوت جامعهٔ جهانی اشاره دارد؟
 (۱) چالش‌ها و تضادهای میان جوامع مختلف
 (۲) ویژگی‌های فرهنگی و قدرت تأثیرگذاری جوامع مختلف
 (۳) تقسیم‌بندی کشورها به دو دستهٔ مرکز و پیرامون
 (۴) حاکمیت‌های مختلف و قدرت‌های سیاسی متفاوت
- ۲- کدام گزینه به یکی از خصوصیات جامعهٔ جهانی قبل از ظهور غرب جدید اشاره می‌کند؟
 (۱) به گونه‌ای نبود که سرنوشت تعاملات فرهنگی را تابع روابط سیاسی، نظامی یا اقتصادی قرار دهد.
 (۲) تقسیم‌بندی کشورهای مختلف به مرکز و پیرامون
 (۳) سرنوشت تعاملات اقتصادی و سیاسی، تابع روابط فرهنگی و نظامی بین جوامع بوده است.
 (۴) با توجه به ظرفیت‌های فرهنگی جوامع مختلف، به روابط علمی و معرفتی با آن‌ها پرداخته می‌شد.
- ۳- کدام گزینه دربارهٔ به‌خدمت گرفتن مبلغان مذهبی و سازمان‌های فراماسونری نادرست است؟
 (۱) کشورهای غربی از تبلیغ مسیحیت برای گسترش جهانی قدرت خود استفاده می‌کردند.
 (۲) کشورهای غربی از طریق سازمان‌های فراماسونری فرهنگ عمومی جوامع غیرغربی را دچار اختلال می‌کردند.
 (۳) کشورهای غربی برای تأمین منافع اقتصادی خود، نیازمند در هم شکستن مقاومت فرهنگی اقوامی بودند که سلطهٔ آن‌ها را تحمل نمی‌کردند.
 (۴) دولت‌های سکولار غربی، در حمایت از مبلغان مسیحی انگیزهٔ دینی نداشتند.
- ۴- تک‌محصولی شدن اقتصاد کشورهای استعمارزده، کدام‌یک از نتایج زیر را در پی ندارد؟
 (۱) منحصر شدن تولید یک محصول در کشورهای استعمارزده
 (۲) گرفته شدن قدرت چانه‌زنی در اقتصاد جهانی از آنان
 (۳) نامتعادل شدن مبادلات تجاری در سطح جهانی
 (۴) ادامهٔ انتقال ثروت به‌طور مستمر به‌سوی کشورهای غربی
- ۵- کشورهای غربی در مسیر توسعه و گسترش خود، به چه صورتی درآمدند و به تبع چه چیزی جغرافیای سیاسی جدیدی را پدید آوردند؟
 (۱) قدرت‌های استعماری - فتوحات استعماری
 (۲) قدرت‌های ناسیونالیستی - میزان مقاومت فرهنگ‌ها
 (۳) قدرت‌های فرهنگی - فتوحات استعماری
 (۴) قدرت‌های اقتصادی - میزان مقاومت فرهنگ‌ها
- ۶- کدام گزینه در ارتباط با دو مفهوم «سوسیالیسم» و «کمونیسم» توضیح درستی ارائه نمی‌کند؟
 (۱) کمونیسم به مالکیت خصوصی قائل نیست.
 (۲) سوسیالیسم در مقابل کمونیسم رویکردی جامعه‌گراست.
 (۳) سوسیالیسم مالکیت خصوصی را مطلق نمی‌داند.
 (۴) سوسیالیسم به مالکیت خصوصی معتقد است.
- ۷- مخدوش شدن سیاست‌های ملی و استقلال اقتصادی کشورهای مختلف، توسط کانون‌های ثروت و قدرت، برای چه منظوری و از چه طریقی صورت می‌گیرد؟
 (۱) حفظ منافع - تجارت بین‌المللی
 (۲) ایجاد تعادل - تجارت بین‌المللی
 (۳) ایجاد تعادل - سازمان‌های بین‌المللی
 (۴) حفظ منافع - سازمان‌های بین‌المللی
- ۸- لیبرالیسم متقدم مربوط به چه زمانی است و با چه رویکردی؟
 (۱) قرن هجدهم و نوزدهم با رویکرد فردی و اقتصادی
 (۲) قرن هجدهم و نوزدهم با رویکرد سکولار و غیردینی
 (۳) قرن ۱۳ و ۱۴ با رویکرد اومانستی و انسان‌مدار
 (۴) قرن ۱۳ و ۱۴ با رویکرد دینی و مذهبی
- ۹- ریکاردو از اقتصاددانان کلاسیک مخالف دخالت دولت در اقتصاد، چه عاملی را موجب بالا رفتن تولید نسل در مردم و پیدایش مشکلات بعدی می‌دید؟
 (۱) افزایش دستمزد کارگران و رفاه
 (۲) بالا رفتن سطح بهداشت عمومی
 (۳) دسترسی به مواد غذایی
 (۴) افزایش سطح سواد
- ۱۰- رویکرد مارکس به عالم چگونه بود؟ چالش بلوک شرق و غرب چه نوع چالشی است و کدام چالش، چالش جهانی محسوب می‌شود؟
 (۱) جامعه‌گرا - منطقه‌ای - چالش شرق و غرب
 (۲) فردگرا - فرا منطقه‌ای - چالش فقر و غنا
 (۳) سکولار - بین فرهنگ‌های مختلف - چالش فقر و غنا
 (۴) سکولار - درون یک فرهنگ و تمدن - چالش شرق و غرب

پاسخ‌ها منتزیه

- ۱- پاسخ: گزینهٔ ۲ ▲ مشخصات سؤال: متوسط * جامعه‌شناسی ۲ (درس ۷)
جامعهٔ جهانی بر اساس ویژگی‌های فرهنگی و قدرت تأثیرگذاری جوامع مختلف، حالت‌های متفاوتی به خود می‌گیرد.
- ۲- پاسخ: گزینهٔ ۱ ▲ مشخصات سؤال: متوسط * جامعه‌شناسی ۲ (درس ۷)
جامعهٔ جهانی قبل از ظهور غرب جدید که از طریق روابط اقتصادی، سیاسی، نظامی و فرهنگی بین کشورهای مختلف با حاکمیت‌های متفاوت شکل می‌گرفت، به‌گونه‌ای نبود که سرنوشت تعاملات فرهنگی را تابع روابط سیاسی، اقتصادی یا نظامی قرار دهد.
- ۳- پاسخ: گزینهٔ ۲ ▲ مشخصات سؤال: متوسط * جامعه‌شناسی ۲ (درس ۷)
دولت‌های سکولار غربی با تبلیغ مسیحیت، فرهنگ عمومی جوامع غیرغربی را دچار اختلال می‌کردند و از طریق سازمان‌های فراماسونری نیز بر نخبگان سیاسی آن جوامع تأثیر می‌گذاشتند.
- ۴- پاسخ: گزینهٔ ۱ ▲ مشخصات سؤال: متوسط * جامعه‌شناسی ۲ (درس ۸)
(۱) قدرت چانه‌زنی در اقتصاد جهانی را می‌گیرد.
(۲) موجب وابستگی اقتصادی آن‌ها به کشورهای استعمارگر می‌شود.
(۳) مبادلات تجاری در سطح جهانی به‌گونه‌ای نامتعادل می‌شود.
(۴) باعث انتقال ثروت به‌طور مستمر به‌سوی کشورهای غربی می‌شود.
تک‌محصولی شدن اقتصاد کشورهای استعمارزده
- ۵- پاسخ: گزینهٔ ۱ ▲ مشخصات سؤال: متوسط * جامعه‌شناسی ۲ (درس ۸)
کشورهای غربی، در مسیر توسعه و گسترش خود به صورت قدرت‌های استعماری درآمدند و به تبع فتوحات استعماری، جغرافیای سیاسی جدیدی را در مناطق حضور خود برای دیگر فرهنگ‌ها پدید آوردند.
- ۶- پاسخ: گزینهٔ ۲ ▲ مشخصات سؤال: متوسط * جامعه‌شناسی ۲ (درس ۹)
سوسیالیسم و کمونیسم در مقابل فردگرایی لیبرال، هر دو رویکردی جامعه‌گرا هستند.
- ۷- پاسخ: گزینهٔ ۴ ▲ مشخصات سؤال: متوسط * جامعه‌شناسی ۲ (درس ۸)
کانون‌های ثروت و قدرت برای حفظ منافع خود، از طریق سازمان‌های بین‌المللی، موانع موجود بر سر راه تجارت بین‌المللی را نیز بر می‌دارند و استقلال اقتصادی کشورهای مختلف و سیاست‌های ملی را مخدوش می‌سازند.
- ۸- پاسخ: گزینهٔ ۱ ▲ مشخصات سؤال: متوسط * جامعه‌شناسی ۲ (درس ۹)
لیبرالیسم قرن هجدهم و نوزدهم را لیبرالیسم متقدم می‌نامند. این لیبرالیسم بیشتر رویکردی فردی و اقتصادی داشت.
- ۹- پاسخ: گزینهٔ ۱ ▲ مشخصات سؤال: ساده * جامعه‌شناسی ۲ (درس ۹)
ریکاردو از اقتصاددانان کلاسیک مخالف دخالت دولت در اقتصاد، حتی افزایش دستمزد کارگران و رفاه آنان را موجب بالاتر رفتن تولید نسل آن‌ها و پیدایش مشکلات بعدی می‌داند.
- ۱۰- پاسخ: گزینهٔ ۴ ▲ مشخصات سؤال: متوسط * جامعه‌شناسی ۲ (درس ۹)
■ قسمت اول: رویکرد مارکس به عالم، رویکرد سکولار بود.
■ قسمت دوم: بلوک شرق و غرب با اینکه از نظر سیاسی، اقتصادی و جغرافیایی در دو بخش متمایز و جدا قرار می‌گرفتند، به فرهنگ واحدی تعلق داشتند.
■ قسمت سوم: چالش بلوک شرق و غرب، چالش منطقه‌ای نبود، بلکه چالشی جهانی بود.

۱- کدام یک از گزینه‌های زیر، از نشانه‌های توانایی ما در دانستن نیست؟

- (۱) سخن گفتن با دیگران
(۲) به سمت چیزها رفتن
(۳) نگاه کردن
(۴) از خطرها دور شدن

۲- کدام گزینه در مورد شناخت انسان‌ها درست است؟

- (۱) هر انسان خطاهای خود را فقط از تذکر دیگران متوجه می‌شود.
(۲) انسان‌ها فقط به مسائل محسوس فکر می‌کنند.
(۳) با افزایش سن، شناخت کاهش می‌یابد.
(۴) شناخت انسان‌ها بسیار محدود است.

۳- کدام یک از مسائل زیر در معرفت‌شناسی مطرح نمی‌شود؟

- (۱) علت تفاوت شناخت افراد
(۲) موضوعات علوم گوناگون
(۳) چیستی و امکان شناخت
(۴) راه‌های دانستن مطالب

۴- کدام یک از موضوعات زیر در معرفت‌شناسی بررسی می‌شود؟

- (۱) اندیشیدن
(۲) انسان
(۳) جهان
(۴) هستی

۵- کدام یک از گزینه‌های زیر نادرست است؟

- (۱) هنگامی که کسی می‌گوید: «خودکار در دست من است.» به این معناست که او به وجود خودکار در دستش آگاه است و مابه‌ازای آگاهی او، خودکاری در دستش است.

(۲) امروزه معرفت‌شناسی به صورت شاخه مستقلی درآمده که به آن «نظریه معرفت» می‌گویند.

(۳) گرگیاس معتقد بود چیزی در جهان هست اما آن چیز قابل شناخت نیست.

(۴) سوفیست‌ها در محاکم قضایی، هر باطلی را حق جلوه می‌دادند.

۶- کدام گزینه در مورد معنای شکاکیت مطلق درست است؟

(۱) به معنای این است که برخی انسان‌ها هیچ حقیقتی را نمی‌دانند.

(۲) به معنای این است که برخی انسان‌ها بسیاری از حقایق را نمی‌دانند.

(۳) به معنای این است که هیچ انسانی هیچ حقیقتی را نمی‌تواند بشناسد.

(۴) به معنای این است که هیچ انسانی بسیاری از حقایق را نمی‌تواند بشناسد.

۷- کدام یک از شناخت‌های زیر، شناختی تجربی است؟

(۱) انگشت پای من به میل برخورد کرد و اکنون درد می‌کند.

(۲) اجسام روی زمین به سمت مرکز آن کشیده می‌شوند.

(۳) هر پدیده‌ای نیازمند علت است.

(۴) دیوار اتاق مدیر، آبی است.

۸- کدام گزینه نادرست است؟

(۱) عقل با تحلیل یافته‌های حسی به قوانین طبیعی پی می‌برد.

(۲) شناخت حسی خطاپذیر است لذا معتبر نیست.

(۳) عقل امور محسوس را درک می‌کند.

(۴) حس توانایی شناخت تفاوت‌ها را دارد.

۹- چه کسی مبانی علوم تجربی را پایه‌گذاری کرد؟

(۱) ارسطو

(۲) افلاطون

(۳) ابن‌سینا

(۴) کانت

۱۰- برای دریافت کدام معرفت، سیر و سلوک و تهذیب نفس ضروری است؟

(۱) معرفت تجربی

(۲) معرفت شهودی

(۳) معرفت عقلی

(۴) معرفت حسی

۱۱- کدام فیلسوف در دوره‌های متفاوت با فلاسفه دیگر گزینه‌ها زندگی می‌کرد؟

(۱) فرانسیس بیکن

(۲) دکارت

(۳) هگل

(۴) زنون

۱۲- کدام فیلسوف یونان باستان معتقد بود که حرکت وجود ندارد و همه اشیا در ثبات و پایداری هستند؟

(۱) پارمنیدس

(۲) هراکلیتوس

(۳) پروتاگوراس

(۴) سقراط

۱۳- جاهای خالی را به ترتیب با کلمات مناسب پر کنید.

«سوفیست‌ها که به علت در گفت‌وگوها و در محاکم قضایی هر باطلی را حق جلوه می‌دادند، به تدریج به این نظر رسیدند که انسان

توانایی را ندارد و نمی‌تواند به علمی که باشد، برسد»

(۱) استفاده از مغالطه‌های مختلف - رسیدن به حقیقت - مطابق با واقع

(۲) بهره‌جستن از براهین گوناگون - درک کامل حقیقت - مطابق کامل با واقعیت

(۳) بهره‌گیری از مغالطات گوناگون - رسیدن به واقعیت - مطابق با ذهن

(۴) استفاده از براهین غلط - رسیدن به واقع - مطابق با ذهن

۱۴- از میان عبارات زیر چند عبارت نادرست است؟

■ شناخت تمایزها و تفاوت‌های اشیا این امکان را به انسان می‌دهد که به کمک عقل خود از اشیای متفاوت استفاده‌های مختلف کند.

■ شناخت حسی ابزاری است که می‌توانیم با آن جهان پیرامون مادی خود را بشناسیم.

■ شناخت حسی به قدری برای ما معتبر است که بر پایه آن زندگی می‌کنیم و از اشیای طبیعی بهره می‌بریم و نیازهایمان را برطرف می‌سازیم.

■ علت اعتبار شناخت حسی برای ما این است که در فلسفه، این شناخت را خطاپذیر نمی‌دانند.

(۱) یک (۲) دو (۳) سه (۴) چهار

۱۵- کدام گزینه توضیح نادرستی درباره عقل می‌دهد؟

(۱) برخی از شناخت‌ها فقط و فقط متکی به عقل هستند. مانند بسیاری از بخش‌های ریاضیات.

(۲) در دانش فلسفه، حواس و تجربه نیز به کمک عقل می‌آیند. اما آنچه در نهایت حکم می‌کند، عقل است.

(۳) عقل - برخلاف حس - می‌تواند حالات درونی نفس مانند شادی، درد، محبت، دشمنی، عصبانیت و خوشحالی را شناسایی کند.

(۴) عقل قادر است با استفاده از یافته‌های تجربی و همراه با تفکر و چینش استدلال، به حقایق برسد و دانش‌هایی را پایه‌گذاری کند.

گزینش دو



مؤسسه آموزشی فرهنگی

پاسخ‌ها منتزیه

- ۱- پاسخ: گزینه ۳ ▲ مشخصات سؤال: * ساده * فلسفه یازدهم
زیرا نگاه کردن عملی غیر ارادی است و نیازی به دانستن ندارد.
- ۲- پاسخ: گزینه ۴ ▲ مشخصات سؤال: * متوسط * فلسفه یازدهم
زیرا انسان‌ها در کنار دانسته‌هایشان، حقایق بسیاری را نمی‌دانند.
- ۳- پاسخ: گزینه ۲ ▲ مشخصات سؤال: * متوسط * فلسفه یازدهم
زیرا موضوعات علوم گوناگون در معرفت‌شناسی مطرح نمی‌شود.
- ۴- پاسخ: گزینه ۱ ▲ مشخصات سؤال: * ساده * فلسفه یازدهم
زیرا معرفت‌شناسی اندیشیدن را بررسی می‌کند.
- ۵- پاسخ: گزینه ۳ ▲ مشخصات سؤال: * متوسط * فلسفه یازدهم
زیرا گرگیاس معتقد بود چیزی در جهان نیست، اگر هم باشد قابل شناخت نیست.
- ۶- پاسخ: گزینه ۳ ▲ مشخصات سؤال: * متوسط * فلسفه یازدهم
زیرا شکاکیت مطلق، شک در اصل دانستن و همه دانسته‌هاست.
- ۷- پاسخ: گزینه ۲ ▲ مشخصات سؤال: * ساده * فلسفه یازدهم
قانونی طبیعی است و قانون طبیعی از شناخت تجربی به وجود می‌آید.
- ۸- پاسخ: گزینه ۲ ▲ مشخصات سؤال: * ساده * فلسفه یازدهم
زیرا شناخت حسی با وجود خطاپذیری معتبر است.
- ۹- پاسخ: گزینه ۱ ▲ مشخصات سؤال: * ساده * فلسفه یازدهم
اولین فیلسوفی که به مبانی علوم تجربی پرداخت ارسطو بود.
- ۱۰- پاسخ: گزینه ۲ ▲ مشخصات سؤال: * ساده * فلسفه یازدهم
معرفت شهودی به سیر و سلوک نیازمند است.
- ۱۱- پاسخ: گزینه ۴ ▲ مشخصات سؤال: * متوسط * فلسفه یازدهم
زنون به دوران یونان باستان متعلق است.
- ۱۲- پاسخ: گزینه ۱ ▲ مشخصات سؤال: * ساده * فلسفه یازدهم
پارمنیدس هستی و وجود را حقیقتی ثابت می‌داند نه در حال حرکت و شدن.
- ۱۳- پاسخ: گزینه ۱ ▲ مشخصات سؤال: * متوسط * فلسفه یازدهم
سوفیست‌ها که به علت استفاده از مغالطه‌های مختلف در گفت‌وگوها و در محاکم قضایی هر باطلی را حق جلوه می‌دادند، به تدریج به این نظر رسیدند که انسان توانایی رسیدن به حقیقت را ندارد و نمی‌تواند به علمی که مطابق با واقع باشد، برسد.
- ۱۴- پاسخ: گزینه ۲ ▲ مشخصات سؤال: * دشوار * فلسفه یازدهم
عبارت دوم نادرست است زیرا شناخت حسی ابزار شناخت جهان مادی پیرامون ما نیست بلکه حس (حواس) ابزار هستند که باعث ایجاد شناخت حسی می‌شوند.
- عبارت چهارم نادرست است زیرا گاهی در شناخت حسی خطا رخ می‌دهد، اما برای ما معتبر است.
- ۱۵- پاسخ: گزینه ۴ ▲ مشخصات سؤال: * متوسط * فلسفه یازدهم
گزینه ۲ صحیح نیست زیرا دانش فلسفه تنها از راه تعقل محض قابل رسیدن است.

۱- رضا سواد ندارد و نام کوچها و خیابان‌ها را نمی‌تواند بخواند. اما اگر یک بار مسیر مقصدی را رانندگی کند، برای بار بعد آن مسیر را به راحتی و بدون کمک دیگران طی می‌کند. احتمالاً رمزگردانی او از چه نوعی است؟

- (۱) شنیداری (۲) دیداری (۳) معنایی (۴) حسی

۲- افرادی که در یادآوری اطلاعات گذشته به تحریف خاطرات می‌پردازند، دچار کدام خطا شده‌اند؟ در این خطا احتمال تشکیل کدام حافظه وجود دارد؟

- (۱) خطای حذف کردن - حافظه کاذب (۲) خطای حذف کردن - حافظه نهان
(۳) خطای اضافه کردن - حافظه نهان (۴) خطای اضافه کردن - حافظه کاذب

۳- مراحل سه‌گانه «حافظه» به ترتیب در کدام گزینه درست بیان شده است؟

- (۱) اندوزش ← ذخیره‌سازی ← رمزگردانی (۲) اندوزش ← رمزگردانی ← بازیابی
(۳) رمزگردانی ← ذخیره‌سازی ← بازیابی (۴) رمزگردانی ← بازیابی ← ذخیره‌سازی

۴- کدام مسئله «بد تعریف شده» می‌باشد؟

- (۱) دلیل زنگ زدن آهن چیست؟ (۲) دلیل پرخاشگری کودک چیست؟
(۳) دلیل کپک زدن غذای مانده چیست؟ (۴) دلیل یخ زدن آب در فریزر چیست؟

۵- بهترین شیوه کنترل «اثر گذشت زمان» چیست؟

- (۱) یادگیری تک‌موضوعی در یک بازه زمانی مشخص (۲) جلوگیری از توجه ناقص در طول دوره یادگیری
(۳) استفاده از نشانه‌های معنایی در بازبازی مطالب (۴) مرور کردن اطلاعات در زمان مناسب بعد از یادگیری

۶- توانایی بیشتر دانشمندان در اکتشافات و اختراعات نسبت به افراد عادی بیشتر به دلیل کدام یک از عوامل تأثیرگذار در حل مسئله است؟

- (۱) اثر انتقال (۲) تجربه گذشته (۳) نوع نگاه به مسئله (۴) اثر نهفتگی
(۱) ناکامی و تعارض (۲) تعارض و فشار روانی (۳) ناکامی و فشار روانی (۴) تعارض و پرخاشگری

۷- کدام یک از موارد زیر پیامد ناتوانی در حل مسئله است؟

- (۱) یادگیری با فاصله، اثر را کاهش می‌دهد. (۲) گذشت زمان
(۱) تداخل (۲) گذشت زمان (۳) عوامل عاطفی (۴) مشکلات مربوط به بازبازی

۹- «تحریم‌های آمریکا علیه ایران موجب شد تا مردم بیشتر به تولید ملی روی بیاورند و کارخانه‌ها فعال‌تر شوند.» این عبارت بیشتر نشان‌دهنده چیست؟

(۱) وقتی درک از مسئله کامل باشد و هدف را به صراحت تعریف کرده باشیم، راه حل مسئله را پیدا می‌کنیم.

(۲) در اثر حل مسئله به اصول و قوانینی دست می‌یابیم که در موقعیت‌های دیگر هم قابل استفاده است.

(۳) شناخت میزان دانش فعلی ما کمک کند تا موانع احتمالی را به خوبی بشناسیم و راه‌حل‌های بهتری ارائه دهیم.

(۴) در مواجهه با مسئله اگر روش‌های درست به کار گرفته شود، مسئله از تهدید به یک فرصت تبدیل می‌شود.

۱۰- در پدیده نوک‌زبانی مشکل در وجود دارد و بیانگر این است که

(۱) بازبازی مطالب - هرچه زمان ذخیره‌سازی اطلاعات قدیمی‌تر باشد، بازبازی مشکل‌تر است.

(۲) رمزگردانی مطالب - در رمزگردانی کلی امکان خطای بیشتری وجود دارد.

(۳) بازبازی مطالب - هرچه نشانه‌های بیشتری داشته باشیم، بازبازی بهتر انجام می‌شود.

(۴) رمزگردانی مطالب - در رمزگردانی جزء به جزء امکان خطای بیشتری وجود دارد.

۱۱- محسن چند هفته‌ای است که کم‌تحمل شده است و زود عصبانی می‌شود. او نمی‌داند چرا رفتارش تغییر کرده است. به همین خاطر به مشاور مراجعه می‌کند تا با راهنمایی او به علت تغییر رفتارش پی ببرد. مشاور در این مثال به کدام مرحله «حل مسئله» کمک کرده است؟

(۱) تشخیص مسئله (۲) به کارگیری روش مناسب

(۳) اصلاح راه‌حل (۴) انتخاب راه‌حل جایگزین

۱۲- کدام گزینه در مورد گنجایش اندوزش انواع حافظه نادرست است؟

(۱) حافظه حسی ← محدود (۲) حافظه کوتاه‌مدت ← ۵ تا ۹ ماده

(۳) حافظه بلندمدت ← نامحدود (۴) حافظه کاری ← بیشتر از حافظه کوتاه‌مدت

۱۳- کدام گزینه در زمینه «تفکر و حافظه» درست است؟

(۱) تفکر هم آگاهانه و هم ناآگاهانه صورت می‌گیرد.

(۲) برخورداری از حافظه قوی به معنای داشتن تفکر قوی است.

(۳) اطلاعات بیشتر در حافظه، آمادگی برای تفکر را بیشتر می‌کند.

(۴) تفکر از این جهت ارزشمند است که می‌تواند حافظه ما را بسازد.

۱۴- «برداشت کلی از متن» و «توانایی پاسخ دادن به پرسش‌ها» به ترتیب مربوط به کدام یک از مراحل روش «پس‌خبا» برای بهسازی حافظه است؟

- (۱) خواندن - به خود پس دادن
(۲) پیش‌خوانی - سؤال کردن
(۳) پیش‌خوانی - خواندن
(۴) خواندن - آزمون

۱۵- کدام گزینه در مورد ویژگی‌های مسئله نادرست است؟

- (۱) وقتی هدف به صراحت تعریف نشود، نمی‌توان راه‌حل مسئله را پیدا کرد.
(۲) وقتی توانمندی‌ها نامحدود باشد، دیگر مسئله وجود نخواهد داشت.
(۳) وقتی فرایند و جریان کاملاً تحت کنترل باشد، دیگر مسئله وجود نخواهد داشت.
(۴) وقتی موقعیت فعلی مشخص نباشد، نمی‌توان موانع احتمالی را به خوبی شناخت.

تَرْیِیْهٔ دُو



مؤسسه آموزشی فرهنگی

پاسخ‌ها منتظر بمانید

- ۱- پاسخ: گزینه ۲ ▲ مشخصات سؤال: ساده * روانشناسی (درس ۴)
وی با دیدن شکل کوزه‌ها و علائم موجود در آن‌ها، مسیر را به حافظه می‌سپارد، لذا رمزگردانی او به صورت دیداری است.
- ۲- پاسخ: گزینه ۴ ▲ مشخصات سؤال: ساده * روانشناسی (درس ۴)
(۱) خطای «حذف کردن» یا «فراموشی»: فرد بخش‌هایی از خاطرات سپرده‌شده را فراموش می‌کند.
(۲) خطای اضافه کردن: فرد در یادآوری اطلاعات گذشته به تحریف خاطرات یا افسانه‌بافی روی می‌آورد و چاله‌های ایجادشده را پر می‌کند.
خطاهای حافظه: یکی از رایج‌ترین خطاهای «اضافه کردن»، یادآوری غیرواقعی رویدادی است که اتفاق نیفتاده است. در چنین حالتی حافظه کاذب شکل گرفته است.
- ۳- پاسخ: گزینه ۳ ▲ مشخصات سؤال: ساده * روانشناسی (درس ۴)
(۱) رمزگردانی: به حافظه سپردن
(۲) ذخیره‌سازی یا اندوزش: نگهداری اطلاعات
(۳) بازیابی: به خاطر آوردن اطلاعات ذخیره شده
مراحل سه‌گانه حافظه:
- ۴- پاسخ: گزینه ۲ ▲ مشخصات سؤال: متوسط * روانشناسی (درس ۵)
مسئله‌هایی که در علوم انسانی با آن‌ها مواجه هستیم، عمدتاً از نوع بد تعریف شده هستند. در مثال گزینه ۲، فهرست اقدامات در دسترس و همچنین امکان تضمین دستیابی به هدف، مشخص نمی‌باشد، لذا یک مسئله بد تعریف شده است.
- ۵- پاسخ: گزینه ۴ ▲ مشخصات سؤال: متوسط * روانشناسی (درس ۴)
بیشترین مقدار فراموشی در ساعت‌های نخست بعد از یادگیری صورت می‌گیرد، بنابراین بهترین شیوه کنترل اثر گذشت زمان، مرور اطلاعات در زمان مناسب یعنی چند ساعت بعد از یادگیری است. (فاصله مرور مطالب نباید بیشتر از ۶ یا ۷ ساعت باشد).
- ۶- پاسخ: گزینه ۳ ▲ مشخصات سؤال: متوسط * روانشناسی (درس ۵)
نوع نگاه دانشمندان به مسائل با افراد عادی بسیار متفاوت بوده و به همین علت آن‌ها قادر به اکتشافات و اختراعات زیادی در رابطه با مسائل پیش‌آمده بوده‌اند.
- ۷- پاسخ: گزینه ۳ ▲ مشخصات سؤال: متوسط * روانشناسی (درس ۵)
ناتوانی در حل مسئله وضعیت عاطفی ناخوشایندی را ایجاد می‌کند که «ناکامی» نام دارد و علاوه بر ناکامی باعث فشار روانی هم می‌شود. توجه: ناتوانی در تصمیم‌گیری منجر به «تعارض» می‌شود.
- ۸- پاسخ: گزینه ۱ ▲ مشخصات سؤال: متوسط * روانشناسی (درس ۴)
یادگیری جدید مانع یادآوری قبلی می‌شود. بنابراین برای کنترل اثر تداخل، از یادگیری با فاصله استفاده کنید. یادگیری با فاصله، اثر تداخل را کاهش می‌دهد.
- ۹- پاسخ: گزینه ۴ ▲ مشخصات سؤال: متوسط * روانشناسی (درس ۵)
اگر سرمای زمستان نبود، آیا لباس گرم تولید می‌شد؟ اگر گرمای تابستان نبود، دستگاه‌ها و تجهیزات خنک‌کننده به وجود می‌آمد؟ به عبارت دیگر اگر در دنیای پیرامون ما مجهولاتی وجود نمی‌داشت آیا علم رشد می‌کرد؟
مثال‌های فوق نشان می‌دهد انسان‌ها می‌کوشند با استفاده از روش‌های درست، مسائل را حل کنند؛ در نتیجه مسئله به جای تهدید، به یک موضوع خوشایند و فرصت پیشرفت تبدیل می‌شود.
- ۱۰- پاسخ: گزینه ۳ ▲ مشخصات سؤال: متوسط * روانشناسی (درس ۴)
در پدیده نوک‌زبانی فرد در بازیابی مطالب مشکل دارد و وقتی اولین کلمه به او گفته می‌شود، بعد از شنیدن آن بلافاصله بقیه اطلاعات به خاطرش می‌آید. بنابراین بازیابی اطلاعات از حافظه به نشانه‌های آن اطلاعات وابسته است.
- ۱۱- پاسخ: گزینه ۱ ▲ مشخصات سؤال: متوسط * روانشناسی (درس ۵)
قبل از حل مسئله باید خود مسئله مشخص شود. در تشخیص مسئله بهتر است دیگران نقش راهنما داشته باشند. تشخیص مسئله با احساس مبهم از آن متفاوت است. محسن تنها به تغییر رفتار خود پی برده است، اما علت آن را نمی‌داند. لذا برای تشخیص مسئله به مشاور مراجعه می‌کند.
- ۱۲- پاسخ: گزینه ۱ ▲ مشخصات سؤال: متوسط * روانشناسی (درس ۴)
گزینه ۱: ظرفیت حافظه حسی نامحدود است.
گزینه ۲: ظرفیت حافظه کوتاه‌مدت 2 ± 7 است یا به عبارتی ۵ تا ۹ ماده

گزینهٔ ۳: گنجایش حافظه بلندمدت نامحدود است.

گزینهٔ ۴: از آنجایی که شکل‌گیری حافظهٔ کاری، علاوه بر اثرپذیری از زمان، تابع میزان استفاده ما هم هست، بنابراین ظرفیت ذخیره‌سازی و زمان بازیابی اطلاعات برخلاف حافظهٔ کوتاه‌مدت می‌تواند بیشتر باشد.

۱۳- پاسخ: گزینهٔ ۳ ▲ مشخصات سؤال: دشوار * روانشناسی (درس ۵)

گزینهٔ ۱ نادرست است چون تفکر کاملاً آگاهانه است؛ فردی که مشغول اندیشیدن دربارهٔ یک موضوع است به آنچه می‌اندیشد و نیز به روش تفکر خود، آگاهی کامل دارد.

گزینهٔ ۲ نیز نادرست است، چون هرچه اطلاعات بیشتری در حافظه داشته باشیم برای تفکر آمادگی بیشتری خواهیم داشت، اما برخورداری از حافظهٔ قوی لزوماً به معنای داشتن تفکر قوی نیست.

گزینهٔ ۴ نیز نادرست است، زیرا اطلاعات حافظه به این دلیل ارزشمند است که می‌تواند تفکر ما را بسازد و نه برعکس.

۱۴- پاسخ: گزینهٔ ۳ ▲ مشخصات سؤال: دشوار * روانشناسی (درس ۴)

پیش‌خوانی	مطالب هر فصل را پیش‌خوانی کنید تا برداشت کلی داشته باشید.
سؤال کردن	سعی کنید درمورد متن چند سؤال کلیدی داشته باشید.
خواندن	مطالب را به دقت بخوانید تا بتوانید به پرسش‌ها پاسخ دهید.
به خود پس دادن	جواب‌ها را بیان کنید و در صورت لزوم دوباره متن را بخوانید.
آزمون	به‌صورت منظم یادآوری اطلاعات را آزمایش کنید.

۱۵- پاسخ: گزینهٔ ۳ ▲ مشخصات سؤال: دشوار * روانشناسی (درس ۵)

مسئله یک فرایند و جریان تحت کنترل است. وقتی فردی در حال حل مسئله است، کاملاً درگیر موضوع است و به آنچه انجام می‌دهد آگاهی کامل دارد.

گزینهٔ ۱: یکی از دلایل اینکه افراد راه‌حل مسئله را نمی‌دانند این است که هدف را به صراحت تعریف نکرده‌اند.

گزینهٔ ۲: اصولاً زمانی با مسئله مواجه می‌شویم که امکانات ما محدود باشد.

گزینهٔ ۴: شناخت موقعیت فعلی یا مبدأ کمک می‌کند تا موانع احتمالی را بشناسیم و راه‌حل‌های بهتری ارائه دهیم.



مؤسسه آموزشی فرهنگی